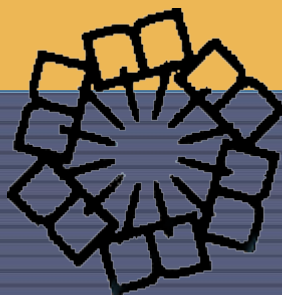


## بررسی تحولات بازار کار ایران

فصل دوم ۱۳۹۴



معاونت پژوهشی

دفتر آمار و پایش اقتصادی

## بررسی تحولات بازار کار ایران

فصل دوم ۱۳۹۴

تاریخ گزارش: اسفند ۱۳۹۴

مطالب این گزارش، یافته‌های تحقیق و مطالعه پژوهشگران ذی‌ربط است و بازگوکننده دیدگاه‌ها و نظرات رسمی موسسه عالی آموزش و پژوهش مدیریت و برنامه‌ریزی نیست. از آنجا که این موسسه یک نهاد پژوهشی و آموزشی است، یافته‌های این گزارش لزوماً در دستور کار سیاست‌گذاری قرار نمی‌گیرد. هدف از انتشار عمومی این گزارش، ایجاد فضای بحث و بررسی عمیق‌تر از سوی صاحب‌نظران است و انتظار از رسانه‌ها و پایگاه‌های خبری آن است که یافته‌های آن را در محدوده‌ی رویکرد علمی و به‌دور از بزرگ‌نمایی و نکته‌گزینی‌های جهت‌دار منعکس کنند تا ضمن ایجاد انگیزه بیشتر در پژوهشگران، تمایل موسسه برای تداوم انتشار عمومی گزارش‌ها تقویت شود.

بدین وسیله از آقایان ابوالفضل کریمی و مهران بهنیا، که در تهیه این گزارش مشارکت داشته‌اند، تشکر و قدردانی می‌نمایم.

سید مهدی برکچیان

سرپرست معاونت پژوهشی



## فهرست مطالب

۱.....	خلاصه مدیریتی	۱
۴.....	تحولات جمعیت کشور	۱
۶.....	نرخ مشارکت و جمعیت فعال	۲
۹.....	جمعیت غیرفعال	۳
۱۱.....	جمعیت غیر فعال براساس تحصیلات	
۱۴.....	اشتغال	۴
۱۴.....	تحولات تعداد و ترکیب جمعیت شاغل	
۱۶.....	تعداد شاغلان در بخشهای مختلف اقتصادی	
۱۹.....	پویایی تحولات جمعیت شاغل	
۲۱.....	بررسی نتایج برآورد میزان ورود به جمعیت شاغل	
۲۲.....	بررسی نتایج برآورد میزان خروج از جمعیت شاغل	
۲۵.....	بیکاری	۵
۲۵.....	تعداد بیکاران	
۲۹.....	بیکاری بلند مدت	
۳۳.....	مفاهیم و تعاریف بازار کار	



فهرست نمودارها

- نمودار ۱: روند تحولات جمعیت ۱۰ ساله و بیشتر (میلیون نفر) ..... ۴
- نمودار ۲: جمعیت گروه‌های سنی ۱۵ تا ۳۴ سال (میلیون نفر) ..... ۵
- نمودار ۳: جمعیت فعال کشور طی سالهای ۱۳۸۴ تا تابستان ۱۳۹۴ (میلیون نفر) ..... ۷
- نمودار ۴: نرخ مشارکت فصلی (درصد) ..... ۷
- نمودار ۵: نرخ مشارکت مردان کشور (درصد) ..... ۸
- نمودار ۶: نرخ مشارکت زنان (درصد) ..... ۸
- نمودار ۷: جمعیت غیرفعال کل کشور (میلیون نفر) ..... ۹
- نمودار ۸: جمعیت غیرفعال به تفکیک جنسیت (میلیون نفر) ..... ۱۰
- نمودار ۹: تغییرات جمعیت غیر فعال و جمعیت ۱۰ سال به بالا در فصل دوم سال ۱۳۹۴ نسبت به فصل مشابه سال ۱۳۹۳ (هزار نفر) ..... ۱۰
- نمودار ۱۰: تعداد دانشجویان کشور به تفکیک جنسیت (نفر) ..... ۱۱
- نمودار ۱۱: جمعیت دارای تحصیلات عالی (فارغ التحصیلان دانشگاهی) (نفر) ..... ۱۱
- نمودار ۱۲: جمعیت غیر فعال دارای تحصیلات عالی (میلیون نفر) ..... ۱۲
- نمودار ۱۳: جمعیت غیر فعال دارای تحصیلات دیپلم و زیردیپلم و بیسواد (میلیون نفر) ..... ۱۳
- نمودار ۱۴: جمعیت غیر فعال در حال تحصیل (میلیون نفر) ..... ۱۳
- نمودار ۱۵: تعداد شاغلان کل کشور (میلیون نفر) ..... ۱۴
- نمودار ۱۶: تغییرات تعداد شاغلان هر فصل نسبت به فصل مشابه سال قبل (هزار نفر) ..... ۱۴
- نمودار ۱۷: تعداد شاغلان مرد کشور (میلیون نفر) ..... ۱۵
- نمودار ۱۸: تعداد شاغلان زن کشور (میلیون نفر) ..... ۱۵
- نمودار ۱۹: تعداد شاغلان دارای تحصیلات عالی، دیپلم و زیردیپلم و بیسواد (میلیون نفر) ..... ۱۶
- نمودار ۲۰: تغییرات تعداد شاغلان بخشهای مختلف اقتصادی در فصل دوم سال ۱۳۹۴ نسبت به فصل مشابه سال قبل (هزار نفر) ..... ۱۸
- نمودار ۲۱: تعداد شاغلان در بخشهای اقتصادی (میلیون نفر) ..... ۱۸
- نمودار ۲۲: برآورد فصلی جمعیت شغل اولی‌ها (ارقام به هزار نفر) ..... ۲۲
- نمودار ۲۳: برآورد فصلی کل استخدام‌های انجام شده (ارقام به هزار نفر) ..... ۲۲
- نمودار ۲۴: برآورد تعداد افراد بیکار شده در سال منتهی به هر فصل (ارقام به هزار نفر) ..... ۲۳
- نمودار ۲۵: برآورد فصلی کل استخدام‌های انجام شده و تعداد افراد بیکار شده - زن (هزار نفر) ..... ۲۴
- نمودار ۲۶: برآورد فصلی کل استخدام‌های انجام شده و تعداد افراد بیکار شده - مرد (هزار نفر) ..... ۲۴
- نمودار ۲۷: تعداد بیکاران کل کشور (میلیون نفر) ..... ۲۵
- نمودار ۲۸: نرخ بیکاری (درصد) ..... ۲۶
- نمودار ۲۹: تعداد بیکاران بر حسب تحصیلات (هزار نفر) ..... ۲۷
- نمودار ۳۰: جمعیت غیر فعال دارای تحصیلات عالی در فصل دوم سال ۱۳۹۴ (هزار نفر) ..... ۲۸
- نمودار ۳۱: تعداد بیکاران کل کشور با طول دوره بیکاری بیش از یکسال (هزار نفر) ..... ۳۰
- نمودار ۳۲: نرخ بیکاران بلندمدت مرد کشور (درصد) ..... ۳۱
- نمودار ۳۳: نرخ بیکاران بلندمدت زن کشور (درصد) ..... ۳۱
- نمودار ۳۴: نرخ بیکاری بلندمدت کشور بر حسب تحصیلات (درصد) ..... ۳۲



## خلاصه مدیریتی

بررسی تحولات بازار کار هم به دلیل ارتباط متقابل آن با تحولات سایر بازارها و بخش‌های اقتصادی، و هم به دلیل آثار رفاهی و اجتماعی آن، از اهمیت بالایی برخوردار است.

بررسی آمارهای مربوط به تغییرات جمعیت فعال و نرخ مشارکت نشان می‌دهد که از ابتدای سال ۱۳۹۳ فضای جدیدی بر عرضه نیروی کار حاکم شده که با سال‌های قبل متفاوت است. در این دوره، علاوه بر آنکه روند کاهشی نرخ مشارکت متوقف شده، الگوی فصلی آن نیز به کلی تغییر کرده است. به گونه‌ای که نرخ مشارکت طی یک روند صعودی از ۳۷ درصد در ابتدای سال ۱۳۹۳ به ۳۸,۲ درصد در فصل دوم سال ۱۳۹۴ افزایش یافته است. تفکیک جنسی نرخ مشارکت نیز بیانگر آن است که روند نزولی نرخ مشارکت زنان طی یک سال اخیر متوقف شده و تصمیم جمعیت غیرفعال زنان برای خارج ماندن از بازار کار تغییر کرده و بخشی از این جمعیت تصمیم به جستجو برای یافتن شغل گرفته‌اند. نرخ مشارکت زنان طی یک روند صعودی از ۱۱,۷ درصد در فصل دوم سال ۱۳۹۳ به ۱۳,۷ درصد در فصل دوم سال ۱۳۹۴ رسیده است. نرخ مشارکت مردان نیز در این دوره ۱/۵ درصد افزایش یافته است. بررسی آمارهای مربوط به تغییرات جمعیت غیرفعال نیز به گونه‌ای دیگر بیانگر این تحولات است. روند صعودی جمعیت غیرفعال کشور طی ۷ فصل اخیر متوقف شده و حتی در دو فصل اخیر کاهش نیز پیدا کرده است.

بررسی‌ها نشان می‌دهد که روند تعداد شاغلان کشور طی ۵ فصل اخیر تقریباً صعودی بوده و در فصل دوم سال ۱۳۹۴ نسبت به فصل دوم سال ۱۳۹۳ از افزایش قابل ملاحظه‌ای به میزان ۹۰۳,۸ هزار نفر برخوردار شده است. افزایش تعداد شاغلان در این فصل از یک سو به این دلیل است که خروج از جمعیت شاغل به غیرفعال در مردان به طور قابل توجهی نسبت به فصل مشابه سال قبل کاهش یافته است و از سوی دیگر، ناشی از این است که با وجود افزایش میزان ورود به جمعیت شاغل زنان، میزان خروج از جمعیت شاغل به بیکار زنان افزایش چندانی نداشته است. در نتیجه می‌توان گفت که در این فصل به طور کلی ایجاد اشتغال در مردان بیش‌تر ناشی از افزایش پایداری شغلی بوده و افزایش اشتغال در زنان را تا حد زیادی می‌توان به ایجاد شغل جدید منتسب کرد.

در فصل دوم سال ۱۳۹۴ بخش ساختمان به دلیل رشد حدود منفی ۷ درصدی ارزش افزوده آن<sup>۱</sup>، از کاهش قابل توجه اشتغال برخوردار شده و به نظر می‌رسد، با توجه به ترکیب نیروی کار این بخش، این کاهش اشتغال در افزایش نرخ بیکاری در میان افراد دیپلم و زیر دیپلم موثر بوده است. در مقابل، رشد مثبت حدود ۴ درصدی ارزش افزوده فعالیت‌های گروه کشاورزی در فصل دوم سال ۱۳۹۴ سبب شده که اشتغال این گروه به طور محسوس افزایش یابد. همچنین، "خدمات عمده‌فروشی و خرده‌فروشی"، "خدمات حمل و نقل" و "خدمات اداری، عمومی، آموزشی و بهداشت" جزء تاثیرگذارترین فعالیت‌های گروه خدمات در افزایش قابل توجه اشتغال این گروه بوده‌اند. در این میان، "خدمات اداری، عمومی، آموزشی و بهداشت" نقش

<sup>۱</sup> بر اساس نتایج حساب‌های فصلی مرکز آمار ایران.



مهمی در افزایش اشتغال زنان در این فصل داشته است. در فصل دوم سال ۱۳۹۴ علاوه بر اینکه تعداد شاغلان بخش صنعت نسبت به فصل مشابه سال قبل افزایش یافته است، ترکیب شاغلان این بخش نیز تا حدودی به نفع زنان تغییر کرده است. این تغییر به طور عمده از افزایش قابل توجه اشتغال زنان در فعالیت "تولید منسوجات و پوشاک" ناشی شده است.

علی‌رغم افزایش قابل ملاحظه تعداد شاغلان در فصل دوم سال ۱۳۹۴، نرخ بیکاری نسبت به فصل مشابه سال قبل به میزان ۱,۳ واحد درصد افزایش یافته است. این وضعیت ناشی از آن است که در این فصل، جمعیت فعال کشور به میزان ۱,۳۸۲ میلیون نفر نسبت به فصل مشابه سال قبل افزایش یافته و نرخ مشارکت نیز با رشد ۱,۷ درصدی مواجه شده است. بنابراین می‌توان نتیجه گرفت که در فصل دوم سال ۱۳۹۴، افزایش جمعیت فعال، تاثیر مثبت افزایش قابل توجه تعداد شاغلان را در کاهش نرخ بیکاری خنثی کرده است.

جدول ۱: خلاصه تحولات بازار کار ایران

تغییر نسبت به فصل مشابه سال قبل			تغییر نسبت به فصل قبل			فصل دوم سال ۱۳۹۴	شرح
زن	مرد	کل	زن	مرد	کل		
۷۰۳,۳۵۳	۶۷۸,۷۲۸	۱,۳۸۲,۰۸۲	۱۶۳,۶۲۸	۴۶۶,۳۴۸	۶۲۹,۹۷۶	۲۵,۱۳۹,۰۵۰	جمعیت فعال (نفر)
۴۹۴,۱۰۷	۴۰۹,۷۵۲	۹۰۳,۸۶۰	۱۰۳,۳۳۶	۴۳۸,۴۵۶	۵۴۱,۷۹۲	۲۲,۴۰۳,۶۳۲	جمعیت شاغل (نفر)
۲۰۹,۲۴۶	۲۶۸,۹۷۶	۴۷۸,۲۲۲	۶۰,۲۹۲	۲۷,۸۹۲	۸۸,۱۸۴	۲,۷۳۵,۴۱۸	جمعیت بیکار (نفر)
۲۰۵	۱,۴۷	۱,۷۵	۰,۴۷	۱,۲۹	۰,۸۸	۳۸,۹	نرخ مشارکت
۱,۸۵	۱,۰۴	۱,۳۸	۰,۶۵	-۰,۰۷	۰,۰۸	۱۰,۸	نرخ بیکاری



## مقدمه

بررسی تحولات بازار کار کشور به دلیل ارتباط تنگاتنگ آن با تحولات سایر بخش‌ها و بازارهای کشور از اهمیت به‌سزایی برخوردار است. زیرا از یک طرف برآیند تحولات سایر بخش‌های اقتصاد در نهایت اثر خود را در تحولات بازار کار نشان خواهد داد و از طرف دیگر تحولات بازار کار آثار اجتماعی-اقتصادی مهمی را در پی دارد. همچنین عدم درک صحیح مشکلات و تحولات بازار کار از سوی سیاست‌گذاران می‌تواند منجر به اتخاذ سیاست‌های نامتناسب با عدم تعادل‌های موجود در بازار کار شود که نه تنها مشکلات بازار کار را مرتفع نخواهد کرد، بلکه عدم تعادل‌هایی در بخش‌های دیگر اقتصاد نیز ایجاد خواهد نمود.

مشکلات عمیق و پیچیده بازار کار در اقتصاد ایران یکی دیگر از ضرورت‌های بررسی و مطالعه بهنگام این بازار است. طی ده سال گذشته، به‌طور کاملاً استثنائی، بیشترین میزان افزایش جمعیت در سن کار و کمترین میزان ایجاد اشتغال به‌طور همزمان اتفاق افتاده است. عدم انعکاس این شکاف بزرگ در نرخ بیکاری ناشی از دو عامل افزایش قابل توجه تعداد دانشجویان از یک طرف-که به معنی به تعویق افتادن و ورود یک‌باره جمعیت تحصیل‌کرده به بازار کار است- و اثر مایوس شدن بخش دیگری از جمعیت و عدم ورود به جمعیت جویای کار بوده است. در صورتی که خوش‌بینی نسبت به آینده در جامعه ایجاد شود، حجم بزرگی از جمعیت غیرفعال، به میزانی بسیار فراتر از ظرفیت ایجاد شغل در اقتصاد، می‌توانند به جمعیت فعال تبدیل شوند که حاصل آن، حتی در صورت عملکرد مناسب و مطلوب اقتصاد، همراه با اشتغال‌زایی بالا، افزایش قابل توجه نرخ بیکاری خواهد بود. در مجموع، نرخ بیکاری در سال‌های آینده، علاوه بر آنکه از عملکرد اقتصاد کلان در زمینه رشد اقتصادی و تورم تأثیر خواهد پذیرفت، به میزان قابل توجهی تحت تأثیر عدم ایجاد اشتغال طی سال‌های نیمه دوم دهه هشتاد و در نتیجه انباشت قابل توجه جمعیت غیرفعال کشور، قرار خواهد داشت. چنین شرایطی می‌تواند موجب تضعیف ارتباط میان رشد اقتصادی و نرخ بیکاری شود، به‌گونه‌ای که حتی در شرایط تحقق رشدهای اقتصادی بالا نیز، نرخ بیکاری افزایش پیدا کند.

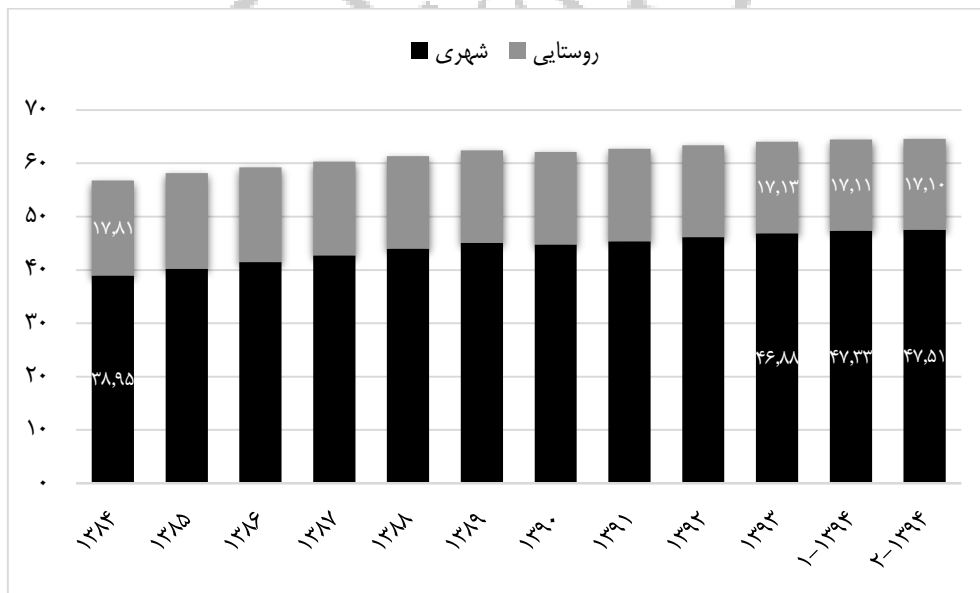
بر این اساس ارائه یک تصویر درست از شرایط موجود در بازار کار و تحلیل به‌موقع تحولات آن می‌تواند اثرات مهمی بر کیفیت سیاست‌گذاری در بازار کار و سایر بخش‌ها و بازارهای مرتبط داشته باشد. به‌خصوص با ظهور شرایط جدید اقتصادی از نظر روابط بین‌المللی، ممکن است بازار کار با نوسانات قابل توجهی مواجه شود و لذا بررسی تحولات بازار کار و آرایه گزارش‌های فصلی به سیاست‌گذاران در دوره پیش‌رو از اهمیت بالاتری برخوردار است.

گزارش حاضر در پنج بخش تنظیم شده است. بخش اول به تحولات جمعیتی اشاره دارد. در ادامه، تحولات جمعیت فعال و نرخ مشارکت، جمعیت غیرفعال، اشتغال و بیکاری چهار بخش دیگر این گزارش را تشکیل می‌دهند که در هر یک سعی می‌شود روند تحولات - با تأکید بر فصل دوم سال ۱۳۹۴- بررسی شود. در پایان گزارش، مفاهیم و تعاریف بازار کار نیز به پیوست ارائه شده است.

## ۱. تحولات جمعیت کشور

تحولات جمعیتی کشور به لحاظ ترکیب سنی افراد متقاضی کار و تعداد آنها بر عرضه نیروی کار اثرگذار است. در نمودار ۱ روند تحولات جمعیت ۱۰ ساله و بیشتر (جمعیت در سن کار) طی سال‌های ۱۳۸۴ تا ۱۳۹۳ و فصل اول و دوم سال ۱۳۹۴ ترسیم شده است. همان‌گونه که در این نمودار مشاهده می‌شود جمعیت ۱۰ ساله و بیشتر ایران طی سال‌های مورد بررسی رشد زیادی داشته است. جمعیت در سن کار از حدود ۵۶ میلیون نفر در سال ۱۳۸۴، به بیش از ۶۲ میلیون نفر در سال ۱۳۸۹ می‌رسد. اما از سال ۱۳۹۰ از سرعت افزایش جمعیت در سن کار کمی کاسته شده به طوری که از ۶۲ میلیون نفر در سال ۱۳۹۰ به ۶۴ میلیون نفر در سال ۱۳۹۳ می‌رسد. نرخ رشد جمعیت در سن کار در دوره مورد بررسی روندی نزولی دارد و میانگین آن طی سال‌های ۱۳۸۴ تا ۱۳۸۹ برابر ۱٫۹ درصد و برای سال‌های ۱۳۹۰ به بعد در حدود ۱ درصد است. علت اصلی این موضوع آن است که اثر رشد جمعیت دهه ۶۰ بر افزایش جمعیت در سن کار به تدریج در سال‌های دهه ۸۰ تخلیه شده است. نکته قابل توجه در این نمودار آن است که با وجود رشد جمعیت ۱۰ ساله و بیشتر در کل کشور، در مناطق روستایی کشور جمعیت در سن کار در ۱۰ سال گذشته در حدود ۷۰۰ هزار نفر کاهش یافته است. بدین معنی که مهاجرت از روستا به شهر به میزانی بوده است که نه تنها سبب خنثی شدن رشد جمعیت در سن کار در مناطق روستایی شده، بلکه از میزان جمعیت ۱۰ ساله و بیشتر در مناطق روستایی کاسته است. روندهای ذکر شده در فصل دوم سال ۱۳۹۴ نیز تداوم داشته است. شایان ذکر است جمعیت در سن کار در فصل دوم سال ۱۳۹۴ نسبت به فصل مشابه سال قبل به میزان ۶۷۳٫۸ هزار نفر افزایش یافته است.

نمودار ۱: روند تحولات جمعیت ۱۰ ساله و بیشتر (میلیون نفر)

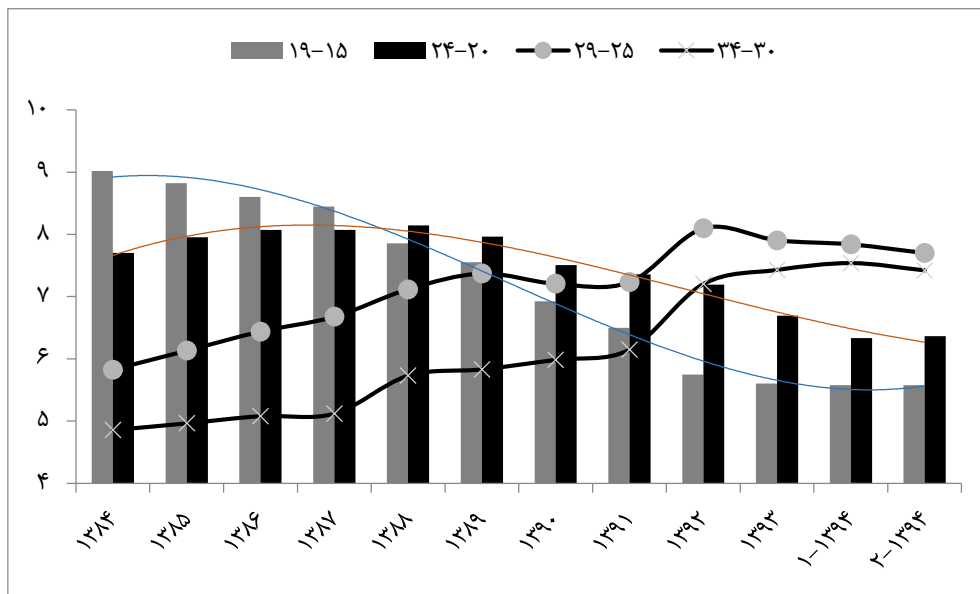


در نمودار ۲ تحولات جمعیتی گروه‌های سنی ۱۵ تا ۳۴ سال نشان داده شده است. براساس این نمودار، افزایش جمعیت گروه‌های سنی ۲۵-۳۴ سال و در مقابل، کاهش جمعیت گروه‌های سنی ۱۵-۲۴ سال در سال‌های اخیر را می‌توان به ورود موج



جمعیتی دهه ۶۰ به گروه‌های سنی ۲۵ تا ۳۴ سال نسبت داد. نکته قابل توجه در این نمودار آن است که از سال ۱۳۹۴ به بعد موج جمعیتی مذکور از گروه سنی ۲۵-۲۹ به تدریج وارد گروه سنی بالاتر از ۳۰ سال خواهد شد. بر این اساس، و با توجه به اینکه این گروه سنی با احتمال کم‌تری با انگیزه ادامه تحصیل از جمعیت فعال خارج می‌شوند، می‌توان انتظار داشت در سال‌های آتی فشاری قابل توجه از ناحیه ورود آنها به بازار کار وارد شود.

نمودار ۲: جمعیت گروه‌های سنی ۱۵ تا ۳۴ سال (میلیون نفر)



## ۲. نرخ مشارکت و جمعیت فعال

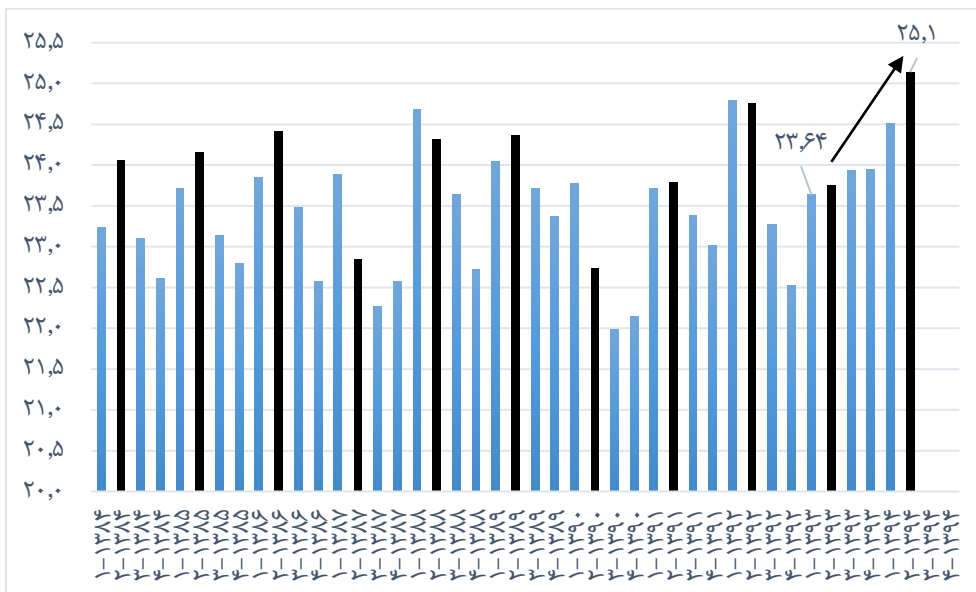
هدف از این بخش بررسی تحولات طرف عرضه نیروی کار در اقتصاد ایران است. عرضه نیروی کار از مجموع تصمیم افراد حاضر در جمعیت یک کشور برای ورود به بازار کار به دست می‌آید. به تعداد افرادی که در یک مقطع زمانی در بازار کار حضور دارند (اعم از شاغل یا بیکار) جمعیت فعال گفته می‌شود، که نسبت این جمعیت به کل جمعیت ۱۰ سال به بالا که توانایی کار کردن دارند نرخ مشارکت نامیده می‌شود. در نمودار ۳ جمعیت فعال در اقتصاد ایران طی سال‌های ۱۳۸۴ تا فصل دوم ۱۳۹۴ ترسیم شده است. نمودار ۳ نشان می‌دهد جمعیت فعال طی سال‌های ۱۳۸۴ تا ۱۳۹۳ افزایش چندانی نداشته و تا سال ۱۳۹۱ تقریباً ثابت بوده است. در حالی که طی همین سال‌ها جمعیت در سن کار بیش از ۷ میلیون نفر افزایش یافته است (نمودار ۱). نتیجه این تحولات کاهش نرخ مشارکت است که در نمودار ۴ قابل مشاهده می‌باشد.

نکته مهمی که در نمودار ۳ و نمودار ۴ وجود دارد آن است که به نظر می‌رسد تغییرات جمعیت فعال و در نتیجه نرخ مشارکت از سال ۱۳۹۳ به بعد متفاوت از سال‌های قبل است. زیرا علاوه بر آنکه روند کاهشی نرخ مشارکت متوقف شده، الگوی فصلی آن نیز به کلی تغییر کرده است. بدین معنی که از فصل ابتدایی سال ۱۳۹۳ تصمیم جمعیت غیرفعال برای خارج ماندن از بازار کار تغییر کرده است و بخشی از این جمعیت تصمیم به جستجو برای یافتن شغل گرفته‌اند. جمعیت فعال کشور طی یک روند صعودی از ۲۳,۶۳۷ میلیون نفر در فصل ابتدایی سال ۱۳۹۳ به ۲۵,۱۳ میلیون نفر در فصل دوم سال ۱۳۹۴ رسیده است. مطابق نمودار ۳، جمعیت فعال کشور در فصل دوم سال ۱۳۹۴ نسبت به فصل مشابه سال قبل ۱,۳۸۲ میلیون نفر افزایش یافته است که از این میزان سهم زنان ۷۰۳,۳ هزار نفر و سهم مردان ۶۷۸,۷ هزار نفر بوده است. ادامه روند افزایشی جمعیت فعال در طی فصول بعدی ۱۳۹۴ می‌تواند تحولات جدیدی را در بازار کار کشور رقم بزند.

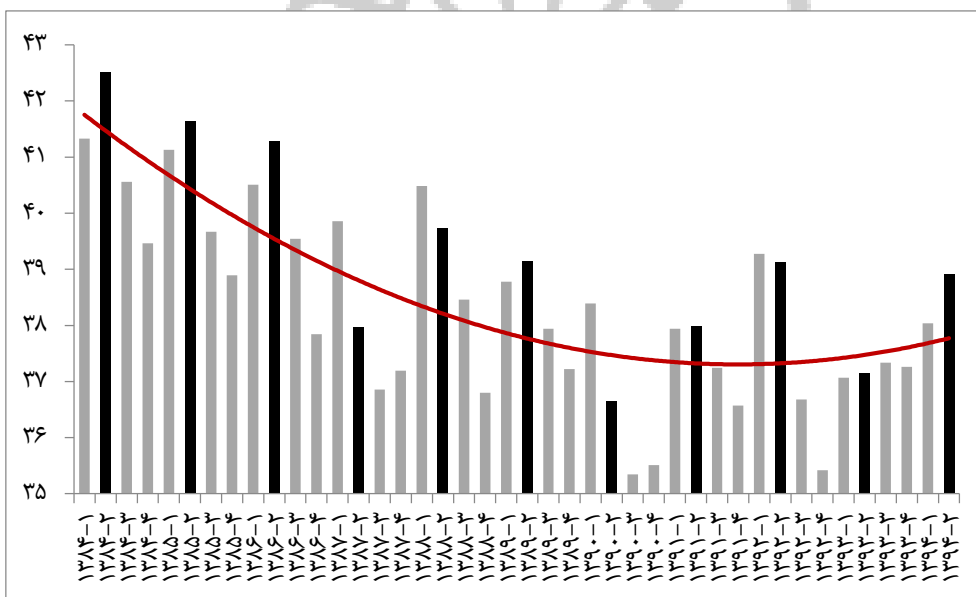
نرخ مشارکت نیز تصویر مشابهی با جمعیت فعال دارد به طوری که طی یک روند صعودی از ۳۷,۶ درصد از فصل ابتدایی سال ۱۳۹۳ به ۳۸,۹ درصد در فصل دوم سال ۱۳۹۴ می‌رسد. شایان ذکر است نرخ مشارکت در فصل دوم سال ۱۳۹۴ نسبت به فصل مشابه سال قبل ۱,۷ درصد افزایش یافته است.



نمودار ۳: جمعیت فعال کشور طی سال‌های ۱۳۸۴ تا تابستان ۱۳۹۴ (میلیون نفر)



نمودار ۴: نرخ مشارکت فصلی (درصد)

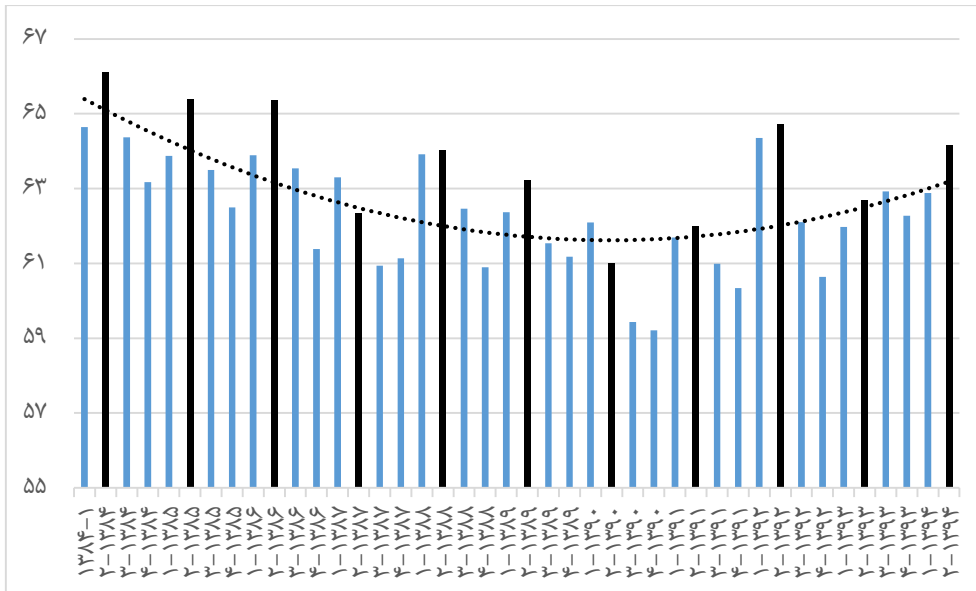


در نمودار ۵ و نمودار ۶ نرخ مشارکت به تفکیک زن و مرد نشان داده شده است. با توجه به این دو نمودار می‌توان گفت طی ۶ فصل اخیر روند کاهشی نرخ مشارکت زنان متوقف شده است، به طوری‌که طی یک روند صعودی از ۱۱,۷۱ درصد در تابستان سال ۱۳۹۳ به ۱۳,۷ درصد در تابستان سال ۱۳۹۴ رسیده است. نکته دیگری که می‌توان به آن اشاره کرد آن است که روند کاهشی نرخ مشارکت مردان از نیمه دوم سال ۱۳۹۰ متوقف شده و طی چند فصل اخیر روند آن صعودی بوده است به طوری‌که در فصل دوم سال ۱۳۹۴ نسبت به فصل مشابه سال قبل به میزان ۱,۵ درصد افزایش یافته است.

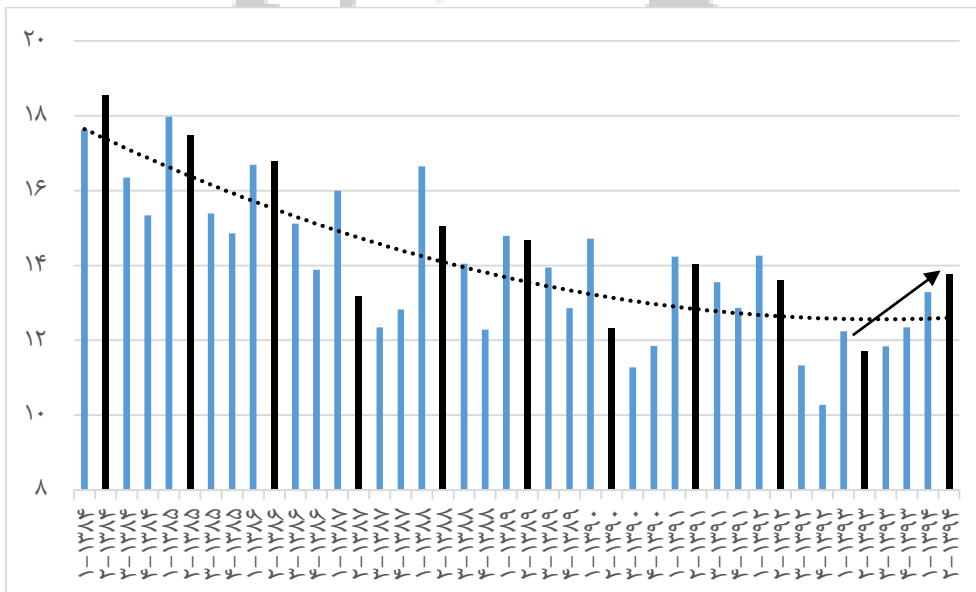


در مجموع به‌نظر می‌رسد از ابتدای سال ۱۳۹۳ فضای متفاوتی که ناشی از تحولات روابط خارجی اقتصاد ایران است در سمت عرضه نیروی کار حاکم شده که به تدریج در سال ۱۳۹۴ در حال تقویت شدن است.

نمودار ۵: نرخ مشارکت مردان کشور (درصد)



نمودار ۶: نرخ مشارکت زنان (درصد)

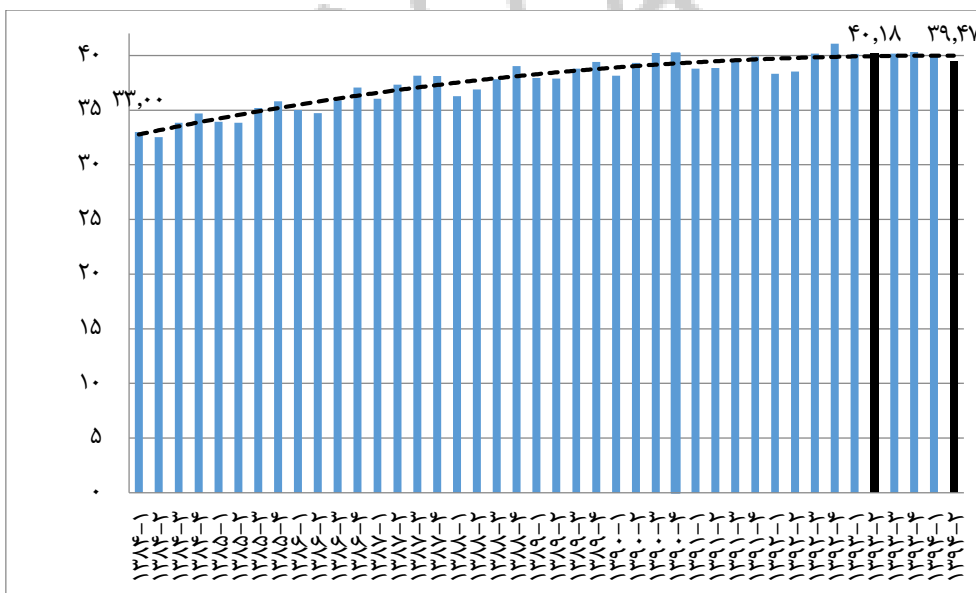




### ۳. جمعیت غیرفعال

در نمودار ۷ جمعیت غیرفعال کشور بصورت فصلی از سال ۱۳۸۴ تا فصل دوم سال ۱۳۹۴ ترسیم شده است. همانطور که در بخش قبلی بیان شد، به نظر می‌رسد طی چند فصل اخیر روندهای قبلی بازار کار ایران مبنی بر کاهش نرخ مشارکت متوقف شده است. در نمودار ۷ نیز به گونه‌ای دیگر می‌توان این تغییرات را مشاهده نمود. طی ۶ فصل اخیر جمعیت غیرفعال، برخلاف روند ده سال گذشته، تقریباً ثابت بوده و در فصل تابستان ۱۳۹۴ نسبت به فصل تابستان سال ۱۳۹۳، ۷۰۸,۲ هزار نفر از جمعیت غیرفعال کاسته شده است. محتمل است این وضعیت در چند فصل آتی نیز تداوم داشته باشد و به‌خصوص با بهبود شرایط اقتصادی جمعیت بیشتری تصمیم بگیرند شاغل شوند و لذا در جستجوی کار باشند. بروز چنین شرایطی می‌تواند با افزایش نرخ بیکاری همراه باشد، اگر در کوتاه‌مدت اقتصاد کشور قادر نباشد به میزان افراد جدید و متناسب با ویژگی‌های آنها، شغل جدید فراهم کند.

نمودار ۷: جمعیت غیرفعال کل کشور (میلیون نفر)

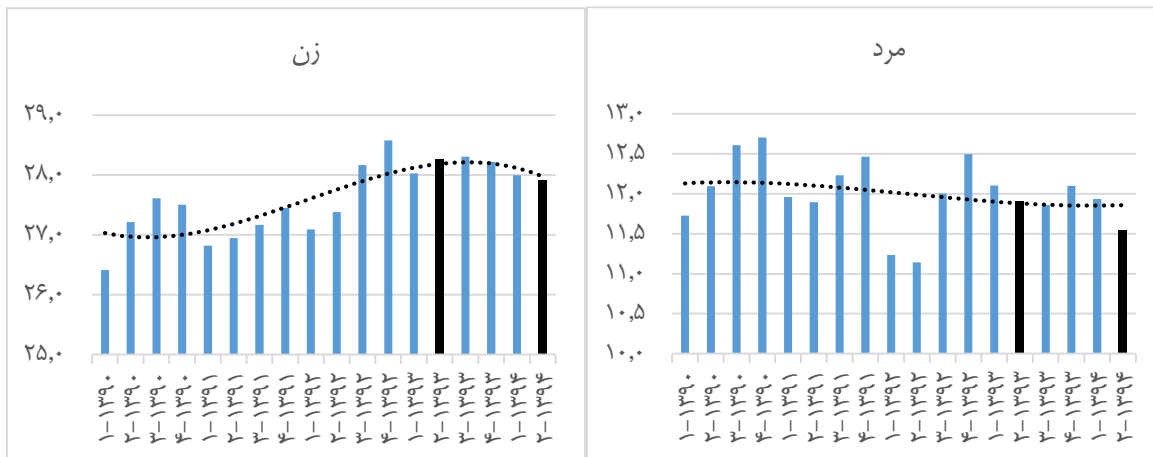


در نمودارهایی که در ادامه خواهد آمد سعی می‌شود تصویر بهتری از ثبات جمعیت غیرفعال طی ۶ فصل اخیر و افت آن در فصل دوم سال ۱۳۹۴ نسبت به فصل مشابه سال قبل ارائه شود.

در نمودار ۸ جمعیت غیرفعال به تفکیک زن و مرد نشان داده شده است. همان‌طور که در نمودار ۸ مشاهده می‌کنید جمعیت غیرفعال زنان طی سال‌های اخیر روند صعودی داشته است. اما از نیمه دوم سال ۱۳۹۳ روند صعودی آن متوقف شده به طوری که در فصل دوم سال ۱۳۹۴ نسبت به فصل مشابه سال قبل به میزان ۳۵۵,۹ هزار نفر کاهش یافته است. در مقابل جمعیت غیرفعال مردان طی سال‌های اخیر تقریباً روند باثبات و تا حدودی نزولی داشته به طوری که در فصل دوم سال ۱۳۹۴ نسبت به فصل مشابه سال قبل ۳۵۲,۲ هزار نفر کاهش یافته است.

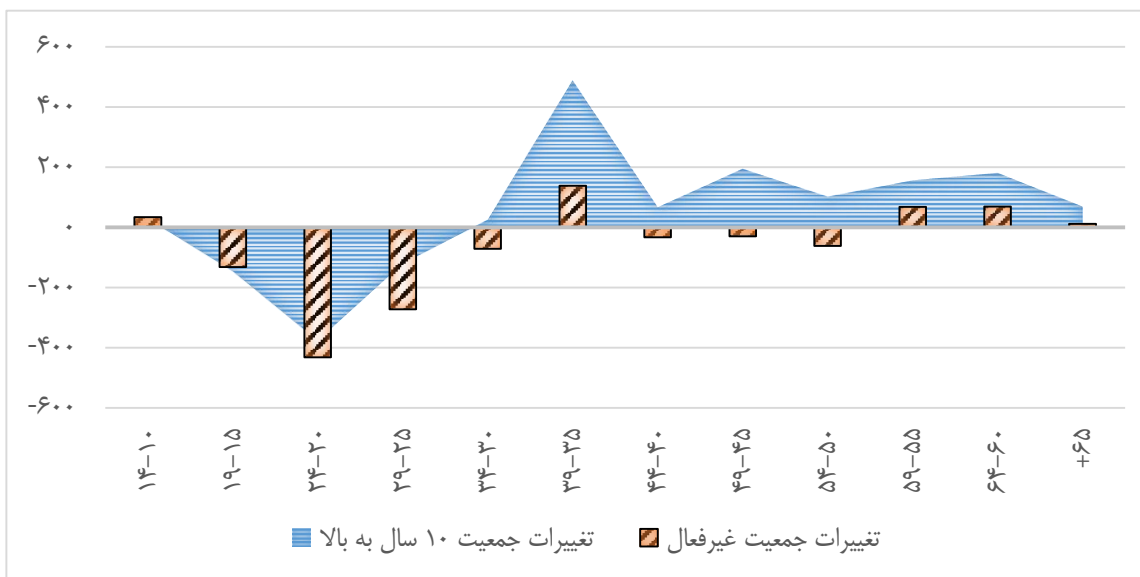


نمودار ۸: جمعیت غیرفعال به تفکیک جنسیت (میلیون نفر)



اگرچه جمعیت در سن کار در گروه‌های سنی ۱۵-۱۹ ساله، ۲۰-۲۴ ساله و ۲۵-۲۹ ساله در فصل دوم سال ۱۳۹۴ نسبت به فصل مشابه سال قبل افت قابل ملاحظه‌ای داشته است اما کاهش جمعیت غیرفعال در این گروه‌های سنی بیشتر از کاهش جمعیت در سن کار در این رده از گروه‌های سنی بوده است، در مقابل گروه‌های سنی بالاتر با وجود افزایش جمعیت در سن کار جمعیت غیر فعال یا کاهش پیدا کرده است و یا افزایش چندانی نداشته است.

نمودار ۹: تغییرات جمعیت غیر فعال و جمعیت ۱۰ سال به بالا در فصل دوم سال ۱۳۹۴ نسبت به فصل مشابه سال ۱۳۹۳ (هزار نفر)

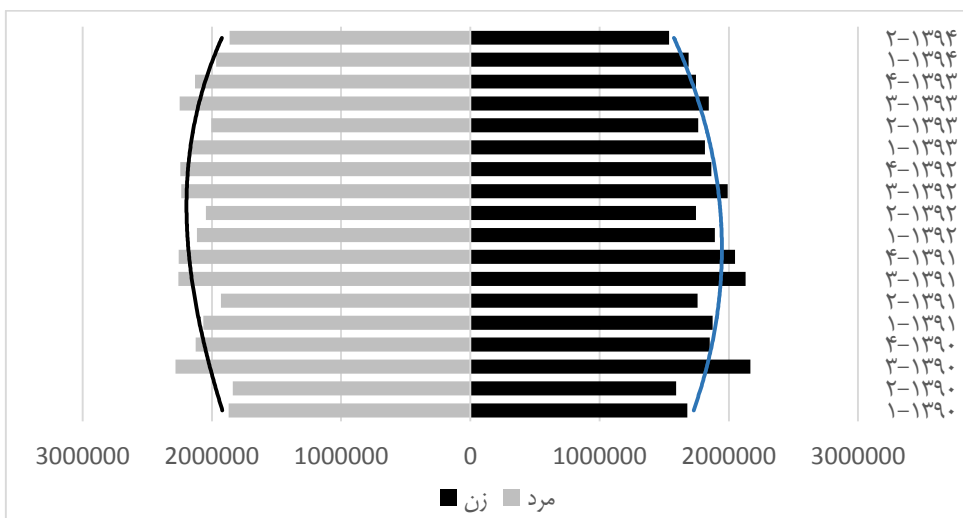




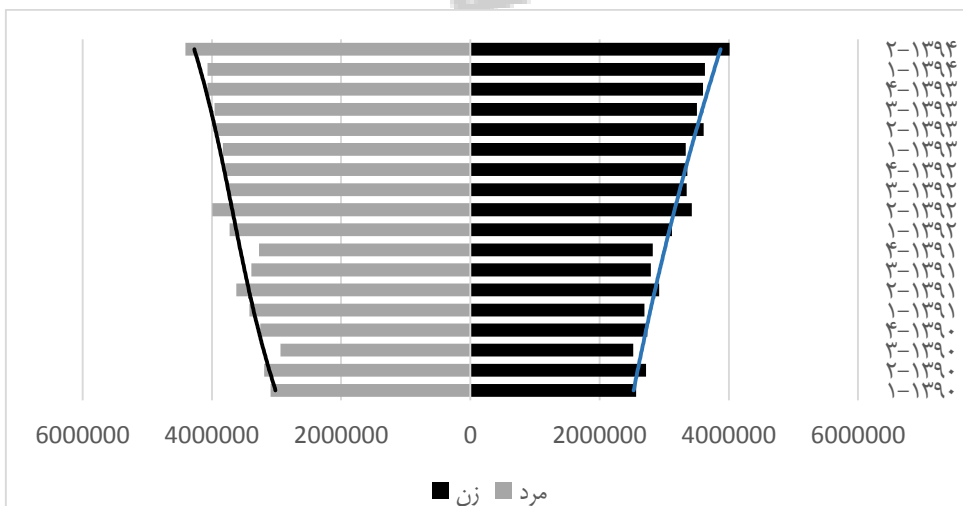
### جمعیت غیر فعال براساس تحصیلات

در نمودار ۱۰ تعداد دانشجویان کشور طی سال‌های ۱۳۹۰ تا تابستان ۱۳۹۴ به تفکیک جنسیت نشان داده شده است. براساس نمودار ۱۰ می‌توان گفت روند صعودی تعداد دانشجویان کشور در سال ۱۳۹۳ متوقف شده است، به طوری‌که طی یک سال اخیر روند آن نزولی شده و در تابستان سال ۱۳۹۴ نسبت به فصل مشابه سال قبل ۳۶۷,۴ هزار نفر کاهش یافته است. در نمودار ۱۱ جمعیت دارای تحصیلات عالی (فارغ التحصیلان دانشگاهی) به تفکیک جنسیت نشان داده شده است. براساس نمودار ۱۱ جمعیت دارای تحصیلات عالی در فصل تابستان سال ۱۳۹۴ نسبت به فصل مشابه سال قبل به میزان ۸۷۰ هزار نفر افزایش یافته است که از این میزان سهم زنان ۴۰۰ هزار نفر و سهم مردان ۴۷۰ هزار نفر بوده است.

نمودار ۱۰: تعداد دانشجویان کشور به تفکیک جنسیت (نفر)



نمودار ۱۱: جمعیت دارای تحصیلات عالی (فارغ التحصیلان دانشگاهی) (نفر)



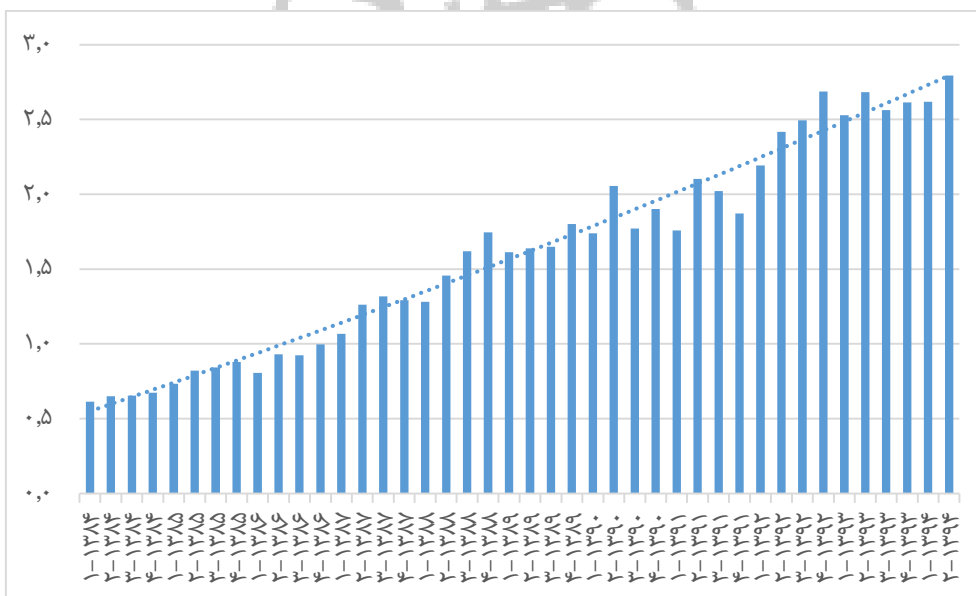
در این قسمت جمعیت غیرفعال به سه بخش "جمعیت غیرفعال در حال تحصیل"، "جمعیت غیرفعال دارای تحصیلات عالی(فارغ التحصیلان دانشگاهی)" و "جمعیت غیرفعال دارای تحصیلات دیپلم، زیردیپلم و بیسواد" تفکیک شده است.



مطابق نمودار ۱۲، نمودار ۱۳ و نمودار ۱۴ می‌توان نکات زیر را استخراج کرد:

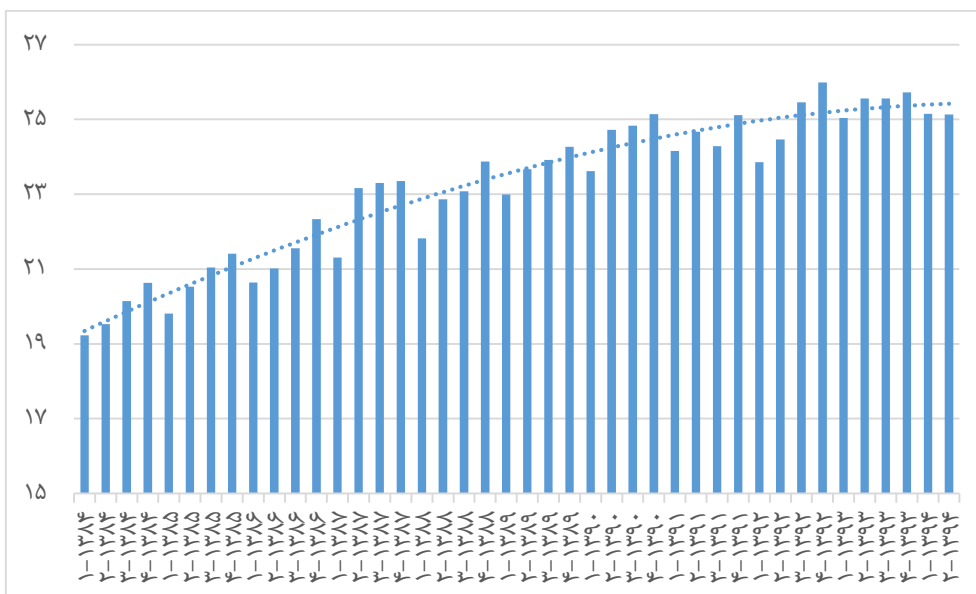
- روند جمعیت غیرفعال دارای تحصیلات عالی (فارغ التحصیلان دانشگاهی) طی ۱۰ سال اخیر صعودی بوده و در فصل تابستان سال ۱۳۹۴ نسبت به فصل مشابه سال قبل به میزان ۱۱۱۶ هزار نفر افزایش یافته است. شایان ذکر است جمعیت غیرفعال دانشجوی در فصل تابستان سال ۱۳۹۴ نسبت به فصل مشابه سال قبل به میزان ۳۷۹,۵ هزار نفر کاهش یافته است.
- روند جمعیت غیرفعال در حال تحصیل (دانشجویان و دانش‌آموزان) طی ۸ سال اخیر نزولی بوده و در فصل تابستان سال ۱۳۹۴ نسبت به فصل مشابه سال قبل به میزان ۳۹۲,۵ هزار نفر کاهش یافته است.
- روند جمعیت غیرفعال دارای تحصیلات دیپلم، زیردیپلم و بیسواد طی ۱۰ سال اخیر صعودی بوده است ولی در طی ۸ فصل اخیر روند صعودی آن متوقف شده به طوری که در فصل تابستان سال ۱۳۹۴ نسبت به فصل مشابه سال قبل به میزان ۴۲۷,۴ هزار نفر کاهش یافته است.

نمودار ۱۲: جمعیت غیر فعال دارای تحصیلات عالی (میلیون نفر)

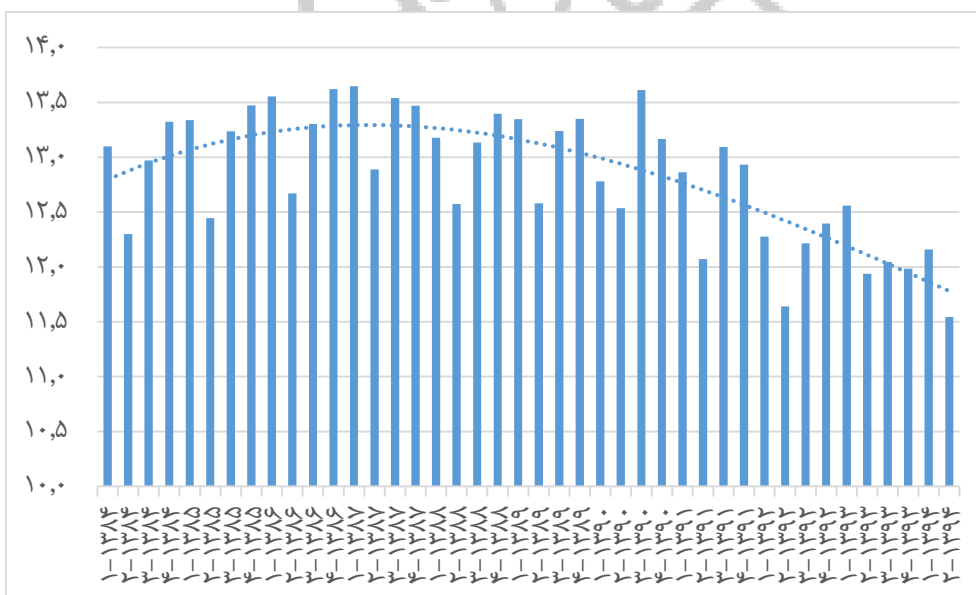




نمودار ۱۳: جمعیت غیر فعال دارای تحصیلات دیپلم و زیر دیپلم و بیسواد (میلیون نفر)



نمودار ۱۴: جمعیت غیر فعال در حال تحصیل (میلیون نفر)



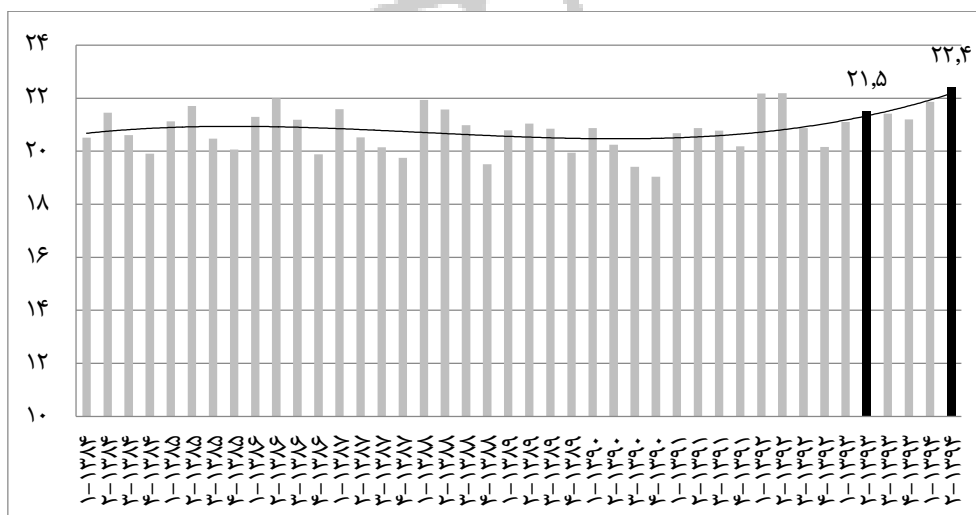
با توجه به افزایش جمعیت فعال طی چند فصل اخیر و کاهش جمعیت غیرفعال به خصوص در فصل دوم سال ۱۳۹۴، ترکیب جمعیت شاغل و بیکار حائز اهمیت است که در بخش‌های بعدی بررسی می‌شود.

## ۴. اشتغال

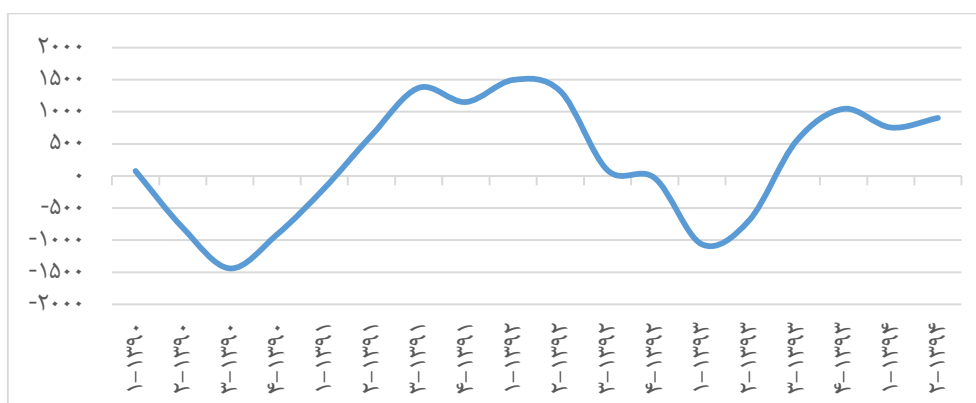
### تحولات تعداد و ترکیب جمعیت شاغل

در نمودار ۱۵ جمعیت شاغلان کشور به صورت فصلی از سال ۱۳۸۴ تا فصل دوم سال ۱۳۹۴ ترسیم شده است. بر اساس این نمودار تعداد شاغلان کشور طی ۱۰ سال گذشته تغییر چندانی نداشته است و در سال‌ها و فصول مختلف بین ۱۹,۵ تا ۲۲ میلیون نفر در نوسان بوده است. نکته قابل ذکر در نمودار ۱۵ آن است که روند جمعیت شاغل در سال ۱۳۹۳ و ۱۳۹۴ متفاوت از سال‌های قبل است. براساس نمودار ۱۵ و نمودار ۱۶ تعداد شاغلان کشور در فصل دوم سال ۱۳۹۴ نسبت به فصل مشابه سال قبل به میزان ۹۰۳,۸ هزار نفر افزایش یافته است، این در حالی است که با افزایش جمعیت فعال کشور طی این دوره به میزان ۱,۳۸۲ هزار نفر، نرخ اشتغال به میزان ۱,۳۷ درصد کاهش یافته است. نکته قابل ذکر در نمودار ۱۵ آن است که تعداد شاغلان کشور در فصل دوم سال ۱۳۹۴ به اوج خود رسیده است.

نمودار ۱۵: تعداد شاغلان کل کشور (میلیون نفر)



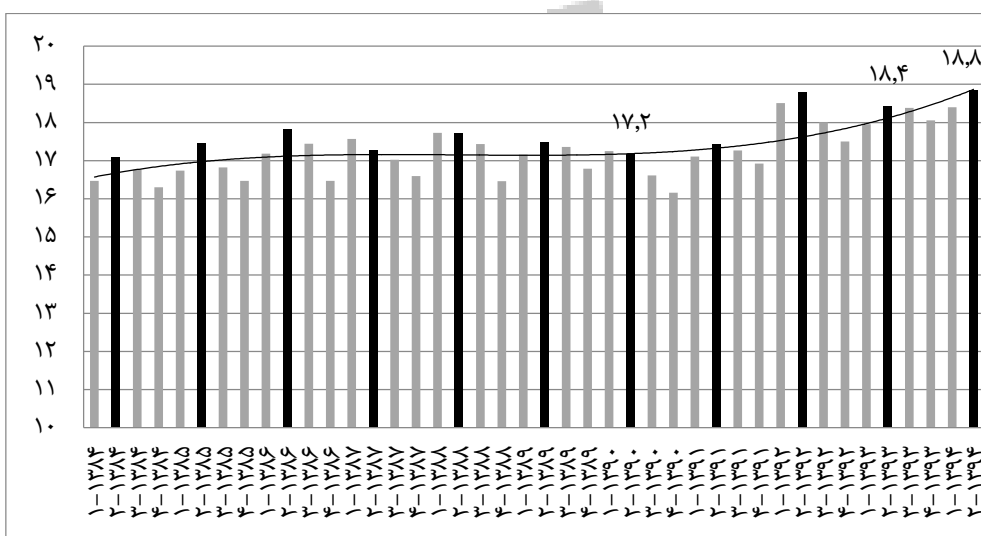
نمودار ۱۶: تغییرات تعداد شاغلان هر فصل نسبت به فصل مشابه سال قبل (هزار نفر)



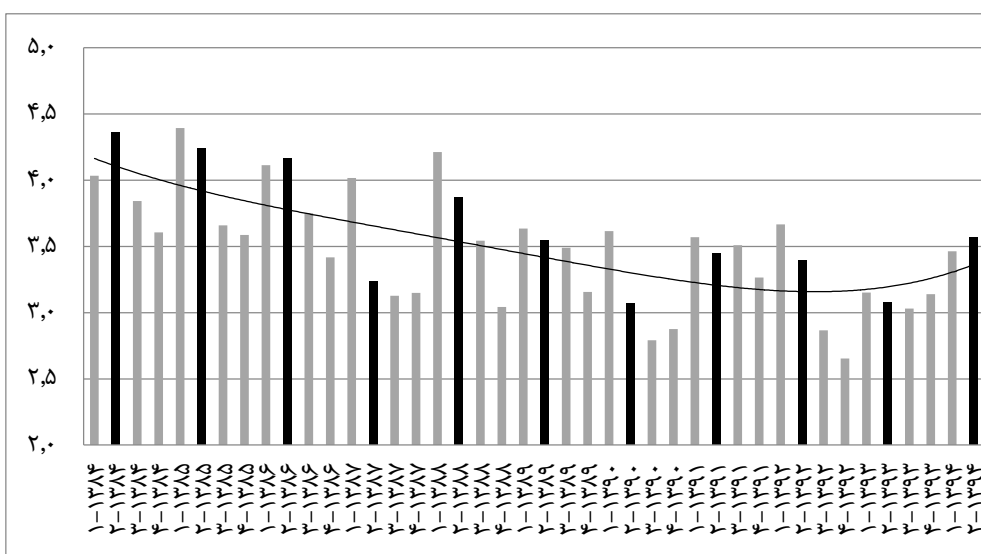


در نمودار ۱۷ و نمودار ۱۸ تعداد شاغلان کشور به تفکیک زن و مرد نشان داده شده است. براساس نمودار ۱۷ تعداد شاغلان مرد کشور طی یک روند صعودی از ۱۷,۲ میلیون نفر در فصل دوم سال ۱۳۹۰ به ۱۸,۸ میلیون نفر در فصل دوم سال ۱۳۹۴ رسیده است. تعداد شاغلان مرد کشور در فصل دوم سال ۱۳۹۴ نسبت به فصل مشابه سال قبل به میزان ۴۰۹,۷ هزار نفر افزایش یافته است. روند تعداد شاغلان زن کشور براساس نمودار ۱۸ طی ده سال اخیر نزولی بوده است. ولی از ابتدای سال ۱۳۹۳ نه تنها روند کاهشی شاغلان زن کشور متوقف شده بلکه الگوی فصلی آن نیز تغییر کرده است. به طوریکه تعداد شاغلان زن کشور در فصل دوم سال ۱۳۹۴ نسبت به فصل مشابه سال قبل به میزان ۴۹۴ هزار نفر افزایش یافته است. با توجه به افزایش جمعیت فعال مردان و زنان در فصل دوم سال ۱۳۹۴ نسبت به فصل مشابه سال قبل نرخ اشتغال مردان و زنان به ترتیب ۱,۰۴- و ۱,۸۵- درصد کاهش یافته است.

نمودار ۱۷: تعداد شاغلان مرد کشور (میلیون نفر)



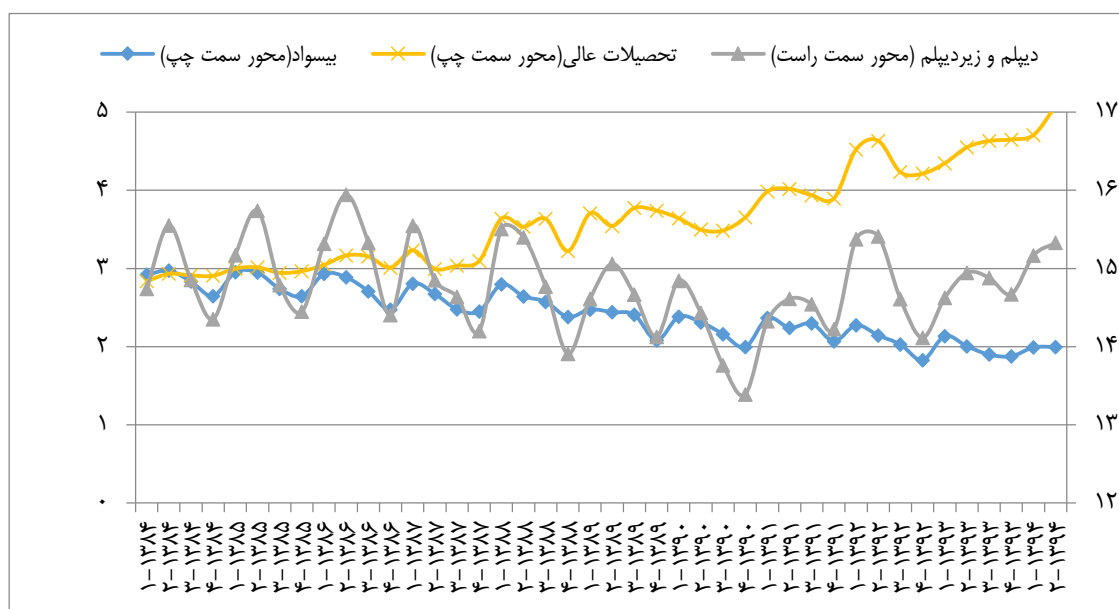
نمودار ۱۸: تعداد شاغلان زن کشور (میلیون نفر)





افزایش تعداد شاغلان در فصل دوم سال ۱۳۹۴ نسبت به فصل مشابه سال قبل مربوط به گروه‌های تحصیل کرده است. بررسی آمارهای اشتغال کشور نشان می‌دهد طی ۱۰ سال گذشته به تدریج سهم شاغلان گروه‌های تحصیلی دارای تحصیلات دانشگاهی افزایش و سهم شاغلان دارای تحصیلات دیپلم و زیردیپلم و بیسواد کم شده است. به طوریکه سهم شاغلان دارای تحصیلات دانشگاهی از ۱۳٫۶ درصد در فصل دوم سال ۱۳۸۴ به ۲۲٫۶ درصد در فصل دوم سال ۱۳۹۴ رسیده است. براساس نمودار زیر تعداد شاغلان گروه‌های تحصیلی دارای تحصیلات عالی در فصل دوم سال ۱۳۹۴ نسبت به فصل مشابه سال قبل افزایش یافته است و تعداد شاغلان بیسواد کم شده است. با توجه به افزایش ۹۰۳ هزار نفری اشتغال در فصل دوم سال ۱۳۹۴ نسبت به فصل مشابه سال قبل، سهم گروه‌های "دارای تحصیلات عالی" و "دیپلم و زیردیپلم" از این افزایش به ترتیب برابر با ۵۸ و ۴۲ درصد است.

نمودار ۱۹: تعداد شاغلان دارای تحصیلات عالی، دیپلم و زیردیپلم و بیسواد (میلیون نفر)



### تعداد شاغلان در بخش‌های مختلف اقتصادی

بررسی آمارهای اشتغال کشور نشان می‌دهد سهم گروه "کشاورزی" از کل اشتغال کشور از ۲۸ درصد در فصل تابستان سال ۱۳۸۴ به ۱۹ درصد در فصل تابستان سال ۱۳۹۴ کاهش یافته است و در مقابل سهم گروه "خدمات" و گروه "صنایع و معادن" به ترتیب از ۴۳ و ۲۹ درصد به ۴۹ و ۳۲ درصد از کل اشتغال کشور رسیده است. در نمودار ۲۱ تعداد شاغلان کشور در سه گروه "کشاورزی"، "صنایع و معادن" و "خدمات" نشان داده شده‌اند. همچنین تعداد شاغلان گروه "صنایع و معادن" به دو بخش "صنعت و معدن" و "ساختمان" تفکیک شده‌اند. براساس نمودار ۲۰ و نمودار ۲۱ می‌توان نکات زیر را عنوان کرد:



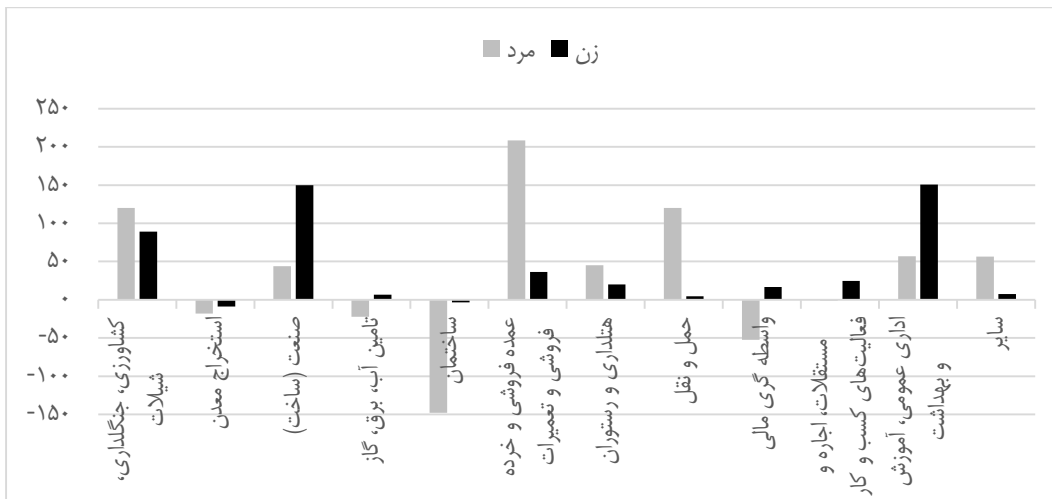
- تعداد شاغلان گروه "کشاورزی" در فصل دوم سال ۱۳۹۴ نسبت به فصل مشابه سال قبل به میزان ۲۰۹,۴ هزار نفر افزایش یافته است. به نظر می‌رسد که این افزایش ناشی از رونق نسبی گروه "کشاورزی" و رشد حدود ۴ درصدی<sup>۲</sup> این گروه در این فصل می‌باشد. لازم به ذکر است که این میزان از افزایش اشتغال به طور تقریباً یکسان در بین زنان و مردان توزیع شده است.
- طی سه فصل اخیر، روند صعودی تعداد شاغلان گروه "صنایع و معادن" متوقف شده است. تعداد شاغلان گروه "صنایع و معادن" در فصل دوم سال ۱۳۹۴ نسبت به فصل مشابه سال قبل افزایش کمی به میزان ۱۰۴ نفر داشته است.
- از ابتدای سال ۱۳۹۳ رشد تعداد شاغلان بخش "ساختمان" منفی بوده است. به دلیل شرایط رکودی حاکم بر این بخش و رشد حدود منفی ۷ درصدی ارزش افزوده آن در فصل دوم سال ۱۳۹۴<sup>۳</sup>، تعداد شاغلان این بخش نسبت به فصل مشابه سال قبل به میزان ۱۵۱,۱ هزار نفر کاهش یافته است. به نظر می‌رسد، با توجه به ساختار شغلی این بخش، کاهش اشتغال در آن، نقشی موثر در افزایش نرخ بیکاری در میان افراد دیپلم و زیر دیپلم داشته است.
- تعداد شاغلان بخش "صنعت و معدن" از نیمه دوم سال ۱۳۹۳ با رشد مثبت مواجه شده است. در ادامه این روند، تعداد شاغلان این بخش در فصل دوم سال ۱۳۹۴ نسبت به فصل مشابه سال قبل به میزان ۱۶۶,۶ هزار نفر افزایش یافته است. علاوه بر این، ترکیب شاغلان این بخش نیز تا حدودی به نفع زنان تغییر کرده است. این تغییر به طور عمده از افزایش قابل توجه اشتغال زنان در فعالیت "تولید منسوجات و پوشاک" ناشی شده است.
- تعداد شاغلان گروه "خدمات" از سال ۱۳۹۰ طی یک روند صعودی از ۹,۸۳۷ میلیون نفر به حدود ۱۰,۸۹۳ میلیون نفر در تابستان سال ۱۳۹۴ رسیده است. لازم به ذکر است تعداد شاغلان گروه "خدمات" در فصل دوم سال ۱۳۹۴ نسبت به فصل مشابه سال قبل به میزان ۶۹۴ هزار نفر افزایش یافته است. در میان بخش‌های زیرمجموعه گروه "خدمات"، بخش‌های "خدمات عمده‌فروشی و خرده‌فروشی"، "خدمات حمل و نقل" و "خدمات اداری، عمومی، آموزشی و بهداشت" جزء تاثیرگذارترین بخش‌ها در افزایش قابل توجه اشتغال این گروه بوده‌اند. در این میان، "خدمات اداری، عمومی، آموزشی و بهداشت" نقش مهمی در افزایش اشتغال زنان در این فصل داشته و به تنهایی ۳۰ درصد از کل افزایش اشتغال زنان در این فصل را به خود اختصاص داده است.

<sup>۲</sup>- بر اساس نتایج حساب‌های فصلی مرکز آمار ایران.

<sup>۳</sup>- بر اساس نتایج حساب‌های فصلی مرکز آمار ایران.



نمودار ۲۰: تغییرات تعداد شاغلان بخش‌های مختلف اقتصادی در فصل دوم سال ۱۳۹۴ نسبت به فصل مشابه سال قبل (هزار نفر)



نمودار ۲۱: تعداد شاغلان در بخش‌های اقتصادی (میلیون نفر)





## پویایی تحولات جمعیت شاغل

آنچه به عنوان «تعداد شاغلان کل کشور» در هر فصل مشاهده می‌شود، نتیجه دینامیک تحولات جمعیت شاغل در هر دوره است که طی آن بخشی به جمعیت شاغل اضافه می‌شود، بخشی از جمعیت شاغل خارج می‌شوند (اختیاری یا غیراختیاری) و بخشی نیز در همان وضعیت قبلی خود باقی می‌ماند و در نهایت برآیند تمامی این تحولات در میزان اشتغال کل نمایان می‌شود. لذا حتی اگر تعداد شاغلان در یک دوره ثابت بماند - بدین معنی که خالص اشتغال ایجاد شده صفر باشد - باید با ملاحظه دینامیک جمعیت شاغل مشخص شود چه بخشی از جمعیت شاغل بدون تغییر مانده است و چه بخشی خارج یا وارد شده‌اند. زیرا ممکن است در یک دوره با وجود ثبات در جمعیت شاغل، پویایی بازار کار بالا باشد و بخش زیادی از جمعیت شاغل جایگزین شود و در دوره دیگری این پویایی کاهش یابد. لذا همان‌طور که در ادامه مشاهده خواهد شد، شناسایی دینامیک جمعیت شاغل می‌تواند حاوی اطلاعات بسیار مفیدی در تحلیل شرایط بازار کار کشور در واکنش به سایر متغیرهای اقتصادی و غیراقتصادی باشد. در شکل ۱ دینامیک توضیح داده شده ترسیم شده است. در واقع آنچه که در هر فصل به عنوان جمعیت شاغل کشور مشاهده می‌شود نتیجه تحولاتی است که بین جمعیت شاغل و جمعیت بیکار و غیرفعال رخ می‌دهد. بدین معنی که همواره بخشی از جمعیت شاغل دوره قبل در دوره حاضر بیکار یا غیرفعال می‌شوند (خروج از جمعیت شاغل)، در مقابل بخشی از جمعیت غیرفعال یا بیکار دوره قبل در دوره حاضر شاغل می‌شوند (ورود به جمعیت شاغل) و بخشی نیز که در دوره قبل شاغل بوده‌اند، در این دوره نیز شاغل می‌مانند (بخش بدون تغییر جمعیت شاغل).

$$\boxed{\text{خروج از جمعیت شاغل}} - \boxed{\text{ورود به جمعیت شاغل}} + \boxed{\text{بخش بدون تغییر جمعیت شاغل}} = \boxed{\text{جمعیت شاغل در هر فصل}}$$

شکل ۱- دینامیک تغییرات جمعیت شاغل در هر دوره نسبت به دوره قبل

در ادامه تعاریف ورود به جمعیت شاغل و خروج از آن در سال منتهی به هر فصل بیان شده و با توجه به محدودیت داده‌های طرح آمارگیری از نیروی کار آنچه که به عنوان ورود و خروج از جمعیت شاغل قابل محاسبه است، ذکر می‌شود.

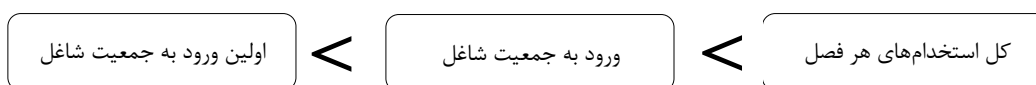
### - ورود به جمعیت شاغل

هر فردی که در یک فصل به عنوان شاغل شناخته می‌شود، می‌تواند چهار حالت متفاوت در دوره قبل (سال منتهی به آن فصل) داشته باشد. اول آنکه این فرد در سال منتهی به آن فصل بیکار بوده و سپس شاغل شده است. دوم آنکه در سال منتهی به آن فصل غیرفعال بوده و شاغل شده است. سوم آنکه در شغل دیگری شاغل بوده اما در فصل مورد بررسی با حفظ وضعیت شاغل بودن، شغل خود را تغییر داده و چهارم آنکه این فرد در سال منتهی به فصل مورد بررسی در همان شغل خود باقی مانده است. آنچه که به عنوان ورود به جمعیت شاغل در نظر گرفته می‌شود مربوط به دو گروه اول می‌شود، یعنی مجموعه افرادی که در سال منتهی به هر فصل بیکار یا غیرفعال بوده‌اند و در فصل مورد بررسی شاغل شده‌اند. اما محدودیت‌های داده‌های طرح



آمارگیری از نیروی کار سبب می‌شود امکان برآورد کلیه جمعیت ذکر شده فراهم نباشد. زیرا افراد بیکار و غیرفعال که در یک دوره شاغل شده‌اند، ممکن است دو سابقه شغلی متفاوت داشته باشند؛ اول آنکه این افراد برای اولین بار است که شاغل می‌شوند و در تمامی سابقه خود، در هیچ دوره‌ای شاغل نبوده‌اند و دوم افرادی که قبلاً شاغل بوده‌اند، اما پس از گذراندن یک دوره بیکاری یا غیرفعال بودن، مجدداً شاغل شده‌اند. براساس پرسشنامه طرح آمارگیری از نیروی کار، امکان تفکیک وضعیت قبلی افراد میسر نیست و تنها دو امکان برای ارائه تخمینی نزدیک به "ورود به جمعیت شاغل" وجود دارد. اول آنکه می‌توان تعداد افرادی که دارای هیچ سابقه شغلی نبوده‌اند (افرادی که برای اولین بار شاغل شده‌اند) و در سال منتهی به هر فصل شاغل شده‌اند را برآورد نمود. در واقع این افراد بخشی از ورود به جمعیت شاغل هستند و تمامی آن نیستند. زیرا همانطور که ذکر شد افرادی که قبلاً شاغل بوده و پس از یک دوره بیکاری یا غیرفعال بودن مجدداً به جمعیت شاغل وارد می‌شوند، در این روش محاسبه نمی‌شوند. لذا برآورد تعداد افرادی که برای اولین بار شاغل می‌شوند (شغل اولی‌ها)، میزان کمتری از کل ورود به جمعیت شاغل در هر فصل است.

دومین امکان برای ارائه تخمینی از میزان ورود به جمعیت شاغل، برآورد تعداد افرادی است که در سال منتهی به هر فصل در شغلی مشغول به کار شده‌اند، بدون اینکه بتوان شرطی برای وضعیت قبلی آنها اعمال کرد. لذا این افراد شامل سه دسته از شاغلان می‌شود؛ اول افرادی که برای اولین بار است که شاغل شده‌اند و قبلاً بیکار یا غیرفعال بوده‌اند (مانند مورد قبل)، دوم افرادی که دارای سابقه شغلی هستند و پس از یک دوره بیکاری یا غیرفعال بودن مجدداً شاغل شده‌اند و سوم افرادی که بدون فاصله، از شغلی به شغل دیگر وارد شده‌اند. در واقع این برآورد مجموع سه حالت اول ممکن برای سابقه افراد شاغل در هر فصل است. بنابراین در این رویکرد کل استخدام‌های انجام شده در سال منتهی به هر فصل محاسبه می‌شود. روشن است که برآورد کل استخدام‌های انجام شده در هر فصل رقمی بیشتر از ورود به جمعیت شاغل است. اما می‌توان در این برآورد ادعا کرد که همه استخدام‌های انجام شده در سال منتهی به هر فصل محاسبه شده است. در مجموع از آنجایی که نمی‌توان با استفاده از داده‌های طرح آمارگیری از نیروی کار کل ورود به جمعیت شاغل در سال منتهی به هر فصل را برآورد نمود، دو کران بالا و پایین آن یعنی کل استخدام‌های انجام شده در هر فصل و میزان افرادی که در هر فصل برای اولین بار شاغل شده‌اند قابل محاسبه است.



## – خروج از جمعیت شاغل

خروج از جمعیت شاغل نیز به مجموعه افرادی اطلاق می‌شوند که در فصل مورد بررسی بیکار یا غیرفعال شناسایی شده‌اند اما در دوره قبل (سال منتهی به فصل مورد بررسی) شاغل بوده‌اند. لازم به توضیح است همواره بخشی از جمعیت شاغل به دلایل



مختلف از جمله اخراج از کار، کیفیت پایین شغل، تحصیل، ازدواج، عدم موفقیت در شغل (برای کارکنان مستقل) و بسیاری موارد دیگر از جمعیت شاغل خارج می‌شوند و به جمعیت بیکار یا غیرفعال اضافه می‌شوند. بنابر محدودیت‌های مجموعه داده‌های طرح آمارگیری از نیروی کار امکان برآورد تمامی جمعیتی که در هر فصل از جمعیت شاغل خارج می‌شوند فراهم نیست. زیرا از افرادی که در هر فصل غیرفعال شناسایی می‌شوند "تجربه شغل قبلی" آنها سوال نمی‌شود و نمی‌توان تعداد افرادی که در هر فصل غیرفعال هستند به شرط آنکه در دوره قبل (سال منتهی به هر فصل) شاغل بوده‌اند را برآورد نمود. لذا با توجه به امکانات داده‌های طرح آمارگیری از نیروی کار می‌توان بخشی از خروج از جمعیت شاغل در هر فصل را برآورد نمود؛ یعنی تعداد افرادی که در هر فصل بیکار هستند به شرط آنکه در دوره قبل، شاغل بوده‌اند. این محدودیت سبب می‌شود بخش مهمی از جمعیتی که در هر فصل از جمعیت شاغل خارج می‌شوند امکان پذیر نباشد. زیرا احتمالاً تعداد افرادی که شغلی داشته‌اند و بنا به کیفیت پایین شغل یا دلایلی دیگر از وضعیت شاغل بودن خارج شده و به ادامه تحصیل می‌پردازند یا خانه‌دار می‌شوند (در خصوص زنان) قابل توجه است که بنا به محدودیت داده‌ها نمی‌توان تخمینی از آن ارائه نمود.

در مجموع با در نظر داشتن محدودیت‌های موجود، متغیرهای زیر برای احصای میزان خروج از جمعیت شاغل و ورود به آن برآورد شده است:

- ورود به جمعیت شاغل:

- تعداد افرادی که برای اولین ورود شاغل شده‌اند (شغل اولی‌ها).
- کل استخدام‌های انجام شده در هر فصل شامل شغل اولی‌ها، افرادی که پس از یک دوره بیکاری یا غیرفعال بودن شاغل شده‌اند و افرادی که با حفظ وضعیت "شاغل بودن" تغییر شغل داده‌اند.

- خروج از جمعیت شاغل:

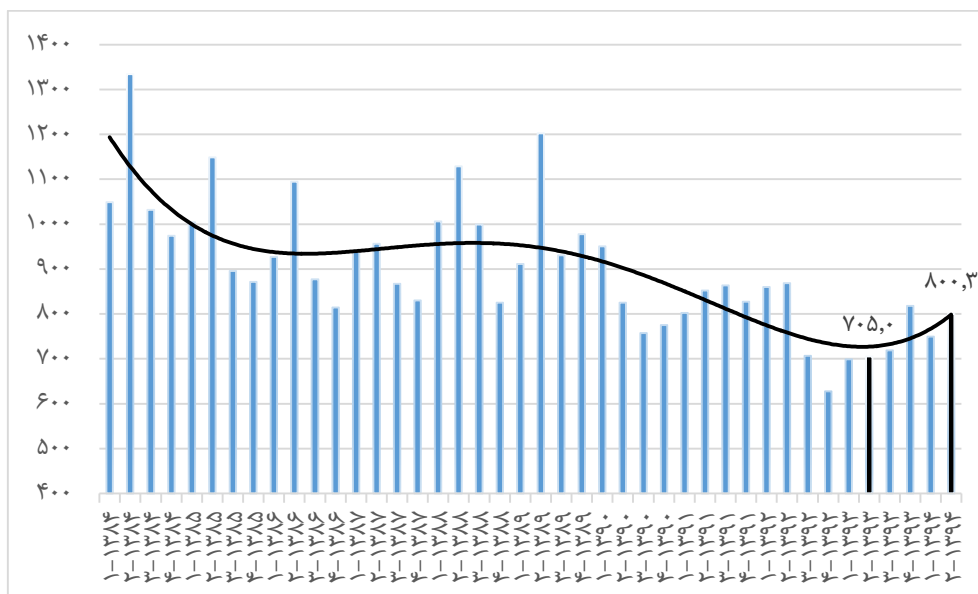
- تعداد بیکارانی که قبلاً شاغل بوده‌اند.

### بررسی نتایج برآورد میزان ورود به جمعیت شاغل

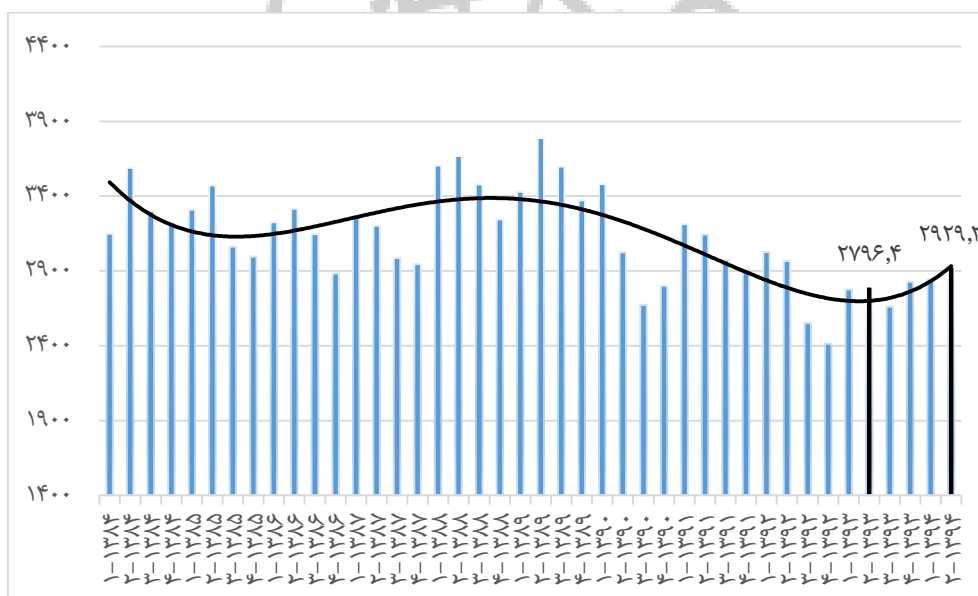
در نمودار ۲۲ و نمودار ۲۳ نتایج برآورد دو متغیر توضیح داده شده برای ارائه تخمینی از ورود به جمعیت شاغل نشان داده شده است. در این دو نمودار مشاهده می‌شود با توجه به بالاتر بودن میزان ورود به جمعیت شاغل در بهار و تابستان سال ۱۳۹۴ نسبت به فصل مشابه سال قبل می‌توان گفت روند کاهشی میزان ورود به جمعیت شاغل که از سال ۱۳۹۰ شروع شده، از سال ۱۳۹۴ متوقف شده است. البته برای اطمینان بیشتر در مورد این نتیجه‌گیری باید منتظر آمار فصول بعدی سال ۱۳۹۴ ماند.



نمودار ۲۲: برآورد فصلی جمعیت شغل اولی‌ها (ارقام به هزار نفر)



نمودار ۲۳: برآورد فصلی کل استخدام‌های انجام شده (ارقام به هزار نفر)

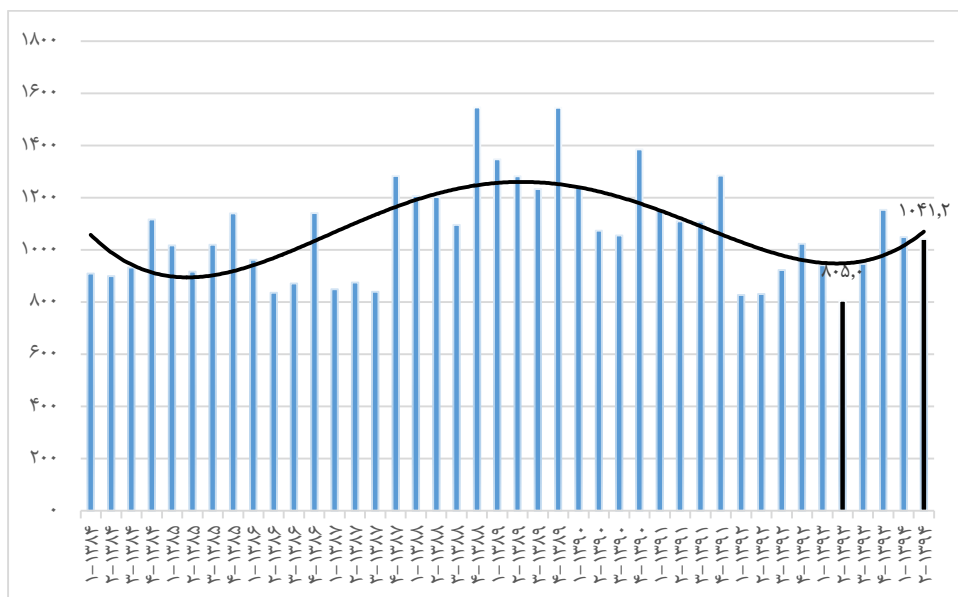


### بررسی نتایج برآورد میزان خروج از جمعیت شاغل

در نمودار ۲۴ تعداد افراد شاغلی که در سال منتهی به هر فصل بیکار شده‌اند نشان داده شده است (بخشی از خروج از جمعیت شاغل در سال منتهی به هر فصل). همانطور که مشاهده می‌شود بعد از کاهش قابل توجه خروج از جمعیت شاغل در دو فصل ابتدایی سال ۱۳۹۲، طی سال‌های ۱۳۹۳ و ۱۳۹۴ روند این متغیر افزایشی شده است.



نمودار ۲۴: برآورد تعداد افراد بیکار شده در سال منتهی به هر فصل (ارقام به هزار نفر)

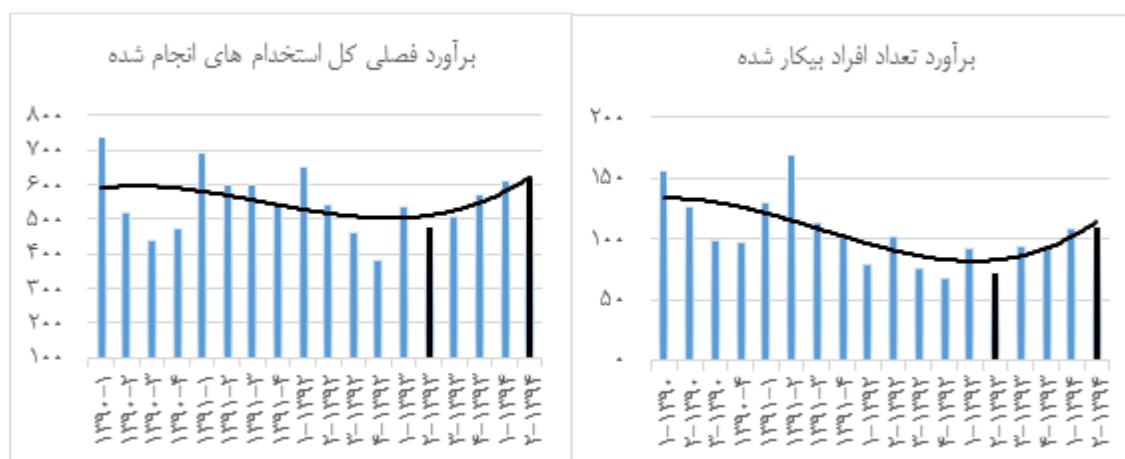


در مجموع می‌توان گفت میزان ورود به جمعیت شاغل در فصل دوم سال ۱۳۹۴ نسبت به فصل مشابه سال قبل افزایش یافته است و هم چنین خروج از جمعیت شاغل (تعداد افراد بیکار شده) نسبت به میزان ورود به جمعیت شاغل کمتر افزایش یافته است.

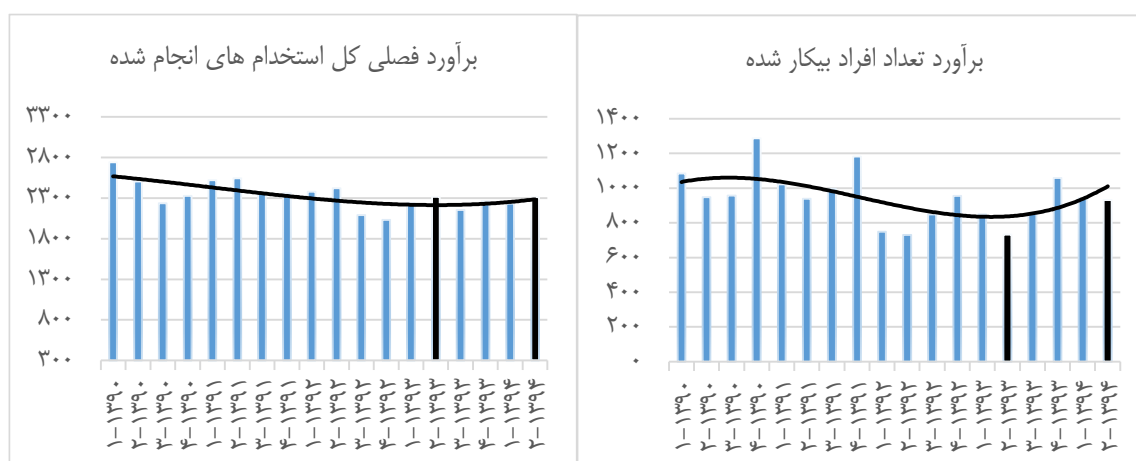
بخشی از افزایش اشتغال زنان در فصل دوم سال ۱۳۹۴ نسبت به فصل مشابه سال قبل را می‌توان به افزایش استخدام‌های انجام شده نسبت داد. اما افزایش اشتغال مردان در فصل دوم سال ۱۳۹۴ نسبت به فصل مشابه سال قبل ناشی از کاهش خروج از جمعیت شاغل به غیرفعال بوده است.

برآوردهای فصلی آمار اشتغال کشور نشان می‌دهد میزان ورود به جمعیت شاغل زنان در فصل دوم سال ۱۳۹۴ نسبت به فصل مشابه سال قبل افزایش یافته است در حالیکه میزان خروج از جمعیت شاغل زنان افزایش چندانی نداشته است. در نتیجه می‌توان افزایش اشتغال زنان در فصل دوم سال ۱۳۹۴ را به افزایش استخدام‌های انجام شده نسبت داد. اما در مورد مردان تصویر متفاوتی وجود دارد. میزان ورود به جمعیت شاغل مردان در فصل دوم سال ۱۳۹۴ نسبت به فصل مشابه سال قبل کاهش یافته است. از سوی دیگر، در حالیکه میزان خروج از جمعیت شاغل مردان به جمعیت بیکار به طور معناداری افزایش یافته قاعدتاً خروج از جمعیت شاغل به غیرفعال به طور قابل توجهی کاهش یافته است. همین امر سبب افزایش جمعیت شاغل مردان در فصل دوم سال ۱۳۹۴ شده است.

نمودار ۲۵: برآورد فصلی کل استخدام‌های انجام شده و تعداد افراد بیکار شده - (زن/هزار نفر)



نمودار ۲۶: برآورد فصلی کل استخدام‌های انجام شده و تعداد افراد بیکار شده - (مرد/هزار نفر)



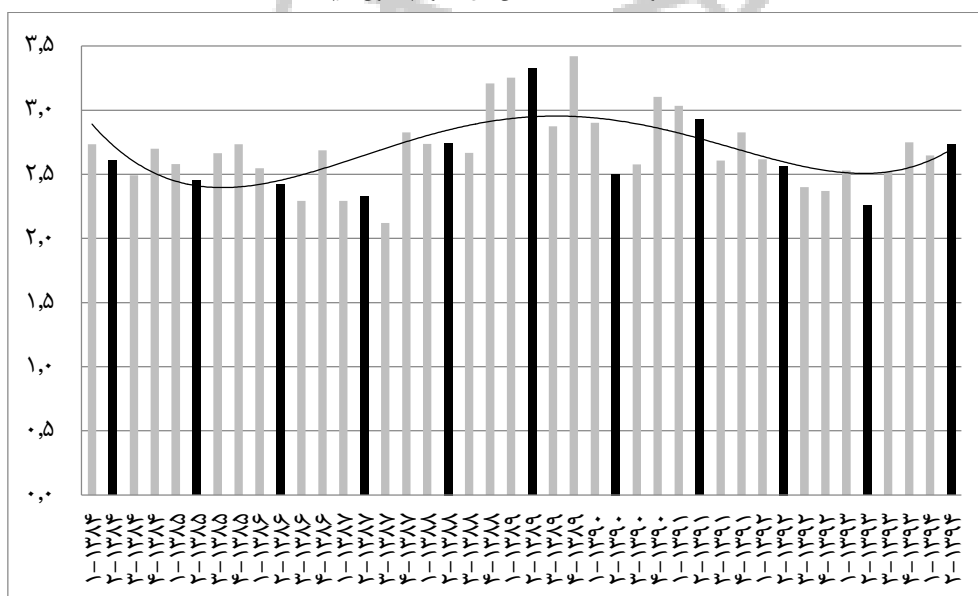


## ۵. بیکاری

### تعداد بیکاران

در نمودار ۲۷ تغییرات فصلی جمعیت بیکار نشان داده شده است. تعداد بیکاران کشور از سال ۱۳۸۴ تا سال ۱۳۸۷ روندی نزولی دارد و حدود ۳۰۰ هزار نفر از کل تعداد بیکاران کشور کاسته می‌شود. اما از سال ۱۳۸۸ به بعد روند تعداد بیکاران تغییر می‌کند و به بیش از ۳٫۲ میلیون نفر در سال ۱۳۸۹ می‌رسد. از این سال مجدداً روند تعداد بیکاران نزولی شده و تا سال ۱۳۹۳ ادامه می‌یابد. اما همانطور که در قسمت بررسی نرخ مشارکت و جمعیت شاغل ذکر شد، به نظر می‌رسد از سال ۱۳۹۳ روند تغییرات بازار کار متفاوت از فصول قبل است. در نمودار ۲۷ نیز مشاهده می‌شود تعداد بیکاران فصل زمستان ۱۳۹۳ نسبت به تعداد بیکاران فصل زمستان سال ۱۳۹۲ افزایش یافته است. همچنین تعداد بیکاران در فصل بهار و تابستان ۱۳۹۴ نسبت به فصل‌های مشابه سال قبل افزایش یافته است. تعداد بیکاران در فصل دوم سال ۱۳۹۴ نسبت به فصل مشابه سال قبل افزایش یافته است. شایان ذکر است سهم زنان از افزایش تعداد بیکاران در فصل دوم سال ۱۳۹۴ نسبت به فصل مشابه سال قبل ۲۰۹٫۲ هزار نفر و سهم مردان ۲۶۸٫۹ هزار نفر بوده است. همان‌طور که قبلاً توضیح داده شد، افزایش تعداد بیکاران همراه با افزایش قابل توجه تعداد شاغلان، تحت تأثیر افزایش قابل توجه نرخ مشارکت بوده است.

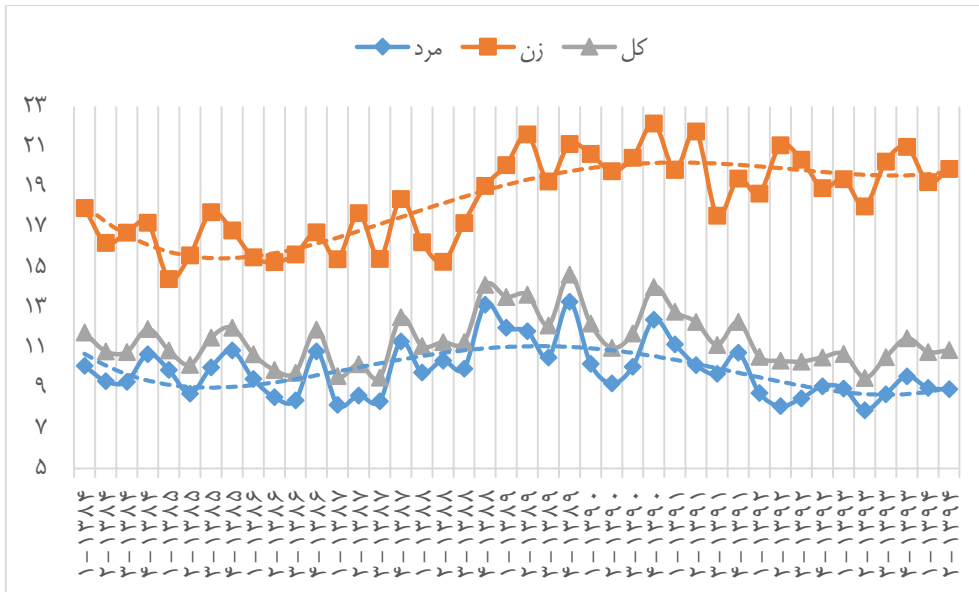
نمودار ۲۷: تعداد بیکاران کل کشور (میلیون نفر)



در نمودار ۲۸ نرخ بیکاری کل کشور و همچنین نرخ بیکاری به تفکیک جنسیت بصورت فصلی برای سال‌های ۱۳۸۴ تا تابستان ۱۳۹۴ ترسیم شده است. همان‌طور که در نمودار ۲۸ مشاهده می‌کنید، نرخ بیکاری مردان از سال ۱۳۹۰ روند کاهشی پیدا کرده است اما طی چند فصل اخیر روند کاهشی آن متوقف شده به طوری که در سه فصل اخیر نسبت به فصل‌های مشابه سال قبل افزایش پیدا کرده است. نرخ بیکاری مردان کشور در فصل دوم سال ۱۳۹۴ نسبت به فصل مشابه سال قبل ۱ درصد افزایش پیدا کرده است. نرخ بیکاری زنان تصویر متفاوتی با نرخ بیکاری مردان دارد. روند صعودی نرخ بیکاری زنان که از سال ۱۳۸۴ شروع

شده بود از ابتدای سال ۱۳۹۱ متوقف شده و در فصول گذشته دارای نوسان‌هایی بوده است. نرخ بیکاری زنان در فصل دوم سال ۱۳۹۴ نسبت به فصل مشابه سال قبل ۱,۸ درصد افزایش پیدا کرده است.

نمودار ۲۸: نرخ بیکاری (درصد)

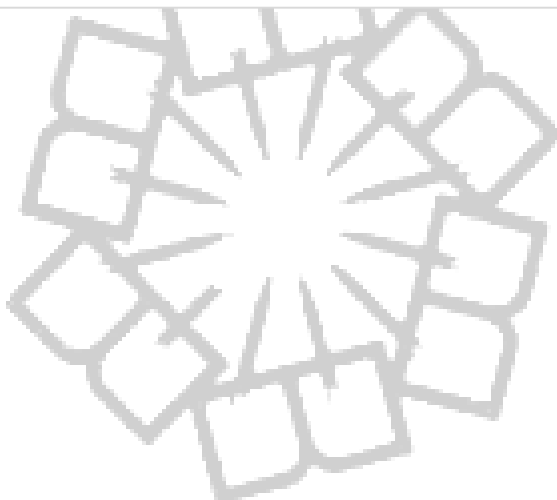
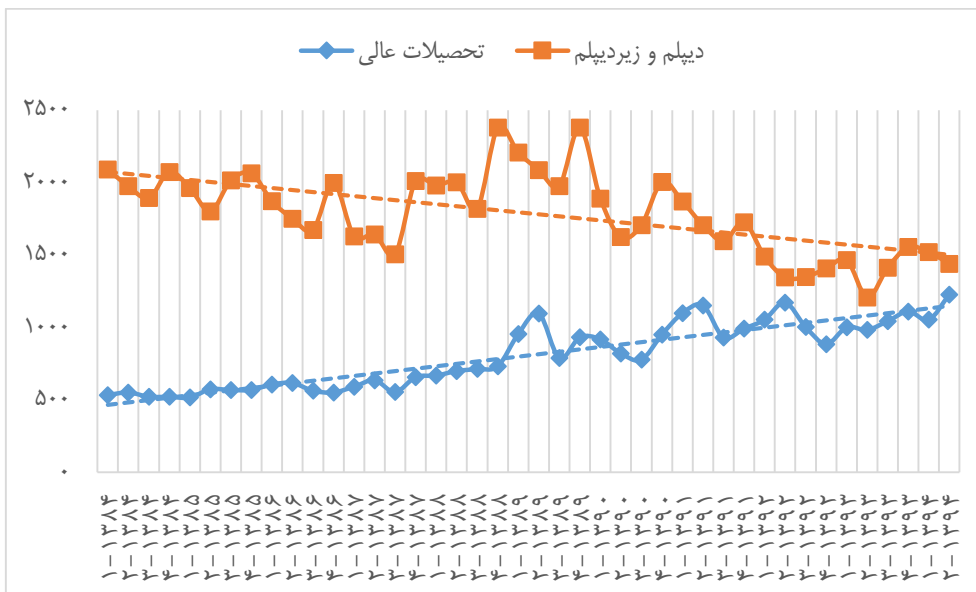


در نمودار ۲۹ تعداد بیکاران بر حسب تحصیلات نشان داده شده است. همان‌طور که در نمودار ۲۹ مشاهده می‌کنید تعداد بیکاران دارای تحصیلات دیپلم و زیردیپلم طی ۱۰ سال اخیر کاهش یافته اما تعداد بیکاران دارای تحصیلات عالی افزایش یافته است. نکته قابل ذکر در نمودار ۲۹ آن است که تعداد بیکاران دارای تحصیلات دیپلم و زیردیپلم در چهار فصل اخیر نسبت به فصل‌های مشابه سال قبل افزایش یافته است، به‌طوری‌که این تعداد در فصل دوم سال ۱۳۹۴ نسبت به فصل مشابه سال قبل ۲۳۲,۹ هزار نفر بیش‌تر است. همچنین تعداد بیکاران دارای تحصیلات عالی در فصل دوم سال ۱۳۹۴ نسبت به فصل مشابه سال قبل افزایشی به میزان ۲۴۳,۳ هزار نفر داشته است. بررسی آمارها نشان می‌دهد بخش عمده‌ای از افزایش تعداد بیکاران دارای تحصیلات دیپلم و زیردیپلم مربوط به رکود بخش ساختمان بوده است. همان‌طور که در بخش اشتغال توضیح داده شد، با توجه به رکود بخش ساختمان طی چند فصل اخیر، خروج از جمعیت شاغل به بیکار و غیر فعال افزایش یافته که با توجه به ترکیب نیروی کار این بخش، بخش عمده‌ای از این افراد بیکار شده را افراد دارای تحصیلات دیپلم و زیردیپلم تشکیل داده‌اند. از طرف دیگر افزایش اشتغال تعداد بیکاران دارای تحصیلات عالی طی سال‌های اخیر می‌تواند ناشی از دو عامل باشد: اول اینکه، بازار کار ایران شغل‌های مناسبی برای جمعیت دارای تحصیلات بالای دانشگاهی فراهم نمی‌کند و دوم اینکه، کیفیت آموزش عالی تناسب چندانی با نیازهای سمت تقاضای بازار کار ندارد.

شایان ذکر است سهم بیکاران دارای تحصیلات عالی از کل جمعیت دارای تحصیلات عالی طی ۱۰ سال اخیر حدود ۱۰ درصد بوده است که طی فصل‌های اخیر افزایش محسوسی داشته است.



نمودار ۲۹: تعداد بیکاران بر حسب تحصیلات (هزار نفر)

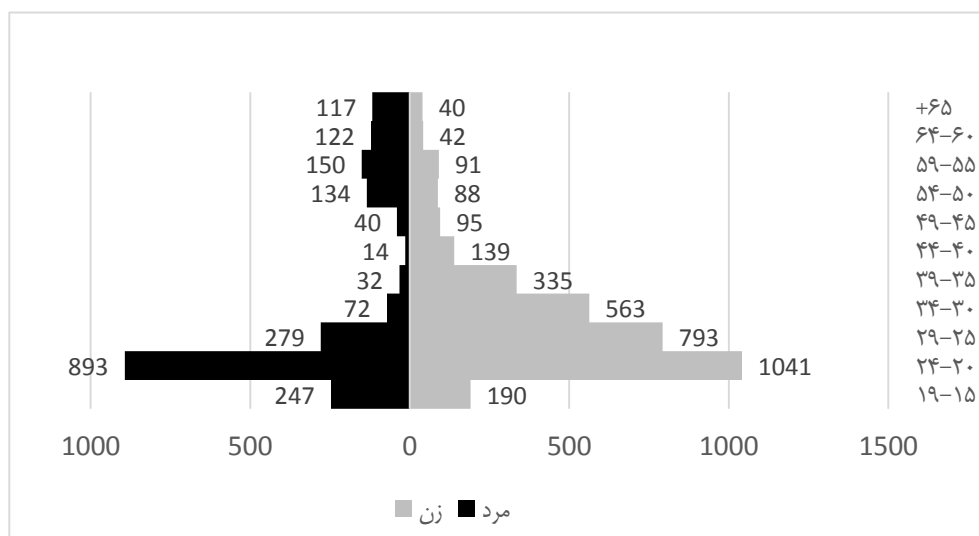




با توجه به افزایش نرخ مشارکت و به خصوص نرخ مشارکت زنان طی چند فصل اخیر و همچنین توقف روند صعودی جمعیت غیرفعال به نظر می‌رسد تصمیم جمعیت غیرفعال برای خارج ماندن از بازار کار تغییر کرده است و به سمت جمعیت فعال روی آورده‌اند. محتمل است با توجه به بهبود روابط ایران در عرصه‌های بین‌المللی و تغییر جهت انتظارات عامه مردم و کاهش اثر مایوس‌کنندگی طی فصول آتی شاهد افزایش عرضه نیروی کار باشیم که اگر اقتصاد قادر نباشد متناسب با این تحولات اشتغال جدید ایجاد نماید، نرخ بیکاری افزایش خواهد یافت.

مساله مهم دیگری که می‌تواند طی فصول آتی تغییرات قابل ملاحظه‌ای در بازار کار ایجاد کند، مساله افراد دارای تحصیلات عالی و بدون شغل است. بررسی آمارها نشان می‌دهد که در فصل دوم سال ۱۳۹۴ از ۳۹,۴ میلیون نفر جمعیت غیرفعال، ۵,۵ میلیون نفر دارای تحصیلات عالی (فارغ التحصیلان و دانشجویان) هستند که هنوز وارد بازار کار نشده‌اند. همچنین براساس نمودار ۳۰ می‌توان گفت که بخش عمده‌ای از این جمعیت در گروه سنی ۲۰ تا ۴۰ سال قرار دارند. در صورت کاهش اثر مایوس‌کنندگی این بخش از جمعیت و ورود آن به جمعیت فعال، بهبود قابل توجه در بخش تولید و به‌ویژه ایجاد شغل‌های نیازمند تحصیلات، برای مقابله با افزایش نرخ بیکاری جمعیت دارای تحصیلات عالی، ضرورت بیشتری پیدا می‌کند.

نمودار ۳۰: جمعیت غیر فعال دارای تحصیلات عالی در فصل دوم سال ۱۳۹۴ (هزار نفر)





## بیکاری بلند مدت

اثرات عدم تعادل شکل گرفته در بین عرضه و تقاضای نیروی کار تحصیل کرده که در بخش قبل توضیح داده شد، تنها منحصر به وضعیت کنونی بازار کار ایران نمی‌شود. بخش قابل توجهی از جمعیت در سن کار دارای تحصیلات عالی با این انگیزه در شرایط رکودی سال‌های اخیر به جمعیت فعال وارد نشده‌اند که در آینده و در شرایط اقتصادی بهتر و با تحصیلات بالاتری وارد بازار کار شوند. در صورت عدم ایجاد شغل به تعداد کافی برای این گروه جمعیتی در آینده‌ی میان مدت جمعیت بیکار دارای تحصیلات عالی به میزان قابل ملاحظه‌ای بیشتر شده و در نتیجه تفاوت سطح تحصیلی بیکاران و شاغلان در کشور وخیم‌تر نیز خواهد شد. به لحاظ اقتصادی این امر به معنی سرمایه‌گذاری غیربهرینه در جهت افزایش سرمایه انسانی از طریق گسترش تحصیلات عالی است که منجر به افزایش بهره‌وری نیروی کار نمی‌گردد.

باید توجه شود پدیده رشد جمعیت غیرفعال ناشی از عدم ورود افراد تحصیل کرده به بازار کار و کسب تحصیلات بیشتر توسط آن‌ها، در نهایت متوقف خواهد شد. زیرا با افزایش سن این افراد و ادامه تحصیل در مقاطع بالای تحصیلات عالی، دیگر امکان بیرون ماندن این افراد به انگیزه کسب تحصیلات بیشتر وجود ندارد و در صورت نیافتن شغل مناسب توسط این افراد، احتمال بیکار ماندن آن‌ها در دوره‌ای نسبتاً طولانی افزایش می‌یابد. این پدیده در ادبیات بازار کار بیکاری بلندمدت<sup>۴</sup> نامیده می‌شود. اهمیت بررسی این پدیده در بازار کار از این جهت است که در صورت وقوع آن، با گذشت زمان زیاد از دوره تحصیلات، سرمایه انسانی کسب شده دچار استهلاک می‌شود<sup>۵</sup> و این امر موجب از دست رفتن قابلیت فرد حتی در صورت وجود شغل متناسب با تحصیلات فرد است.

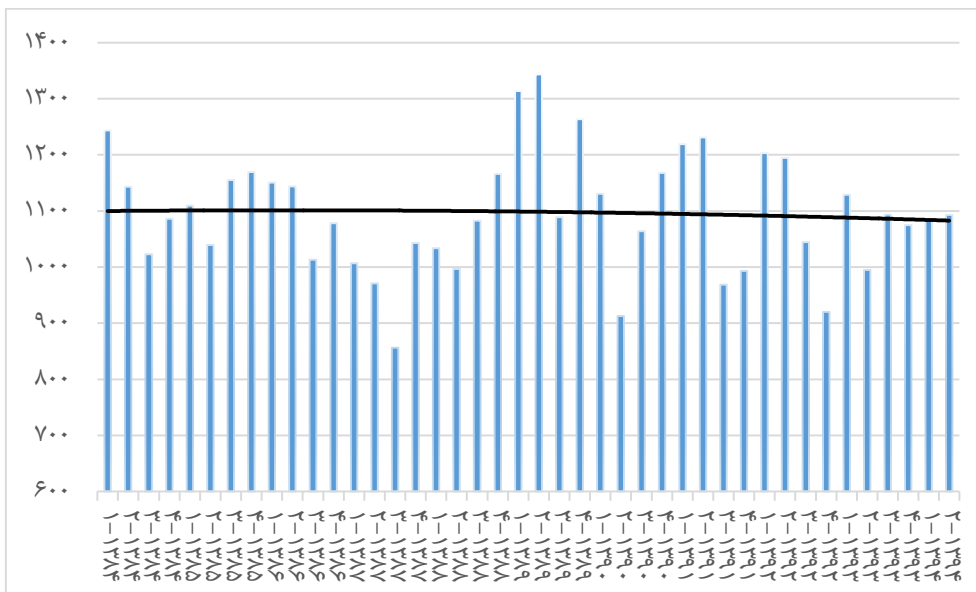
در نمودار ۳۱ تعداد بیکارانی که بیش از یک سال بیکار بوده‌اند برای فصول مختلف سال‌های ۱۳۸۴ تا فصل تابستان ۱۳۹۴ نشان داده شده است. همانطور که این نمودار نشان می‌دهد در بسیاری از فصول دوره مورد بررسی، بیش از یک میلیون نفر از بیکاران کشور دارای طول دوره بیکاری بیش از یک سال بوده‌اند. نکته قابل ذکر در نمودار ۳۱ آن است که تعداد بیکارانی که بیش از یک سال بیکار بوده‌اند در طی چند فصل اخیر تقریباً ثابت بوده و تعداد این افراد در فصل دوم سال ۱۳۹۴ نسبت به فصل مشابه سال قبل حدود ۹۰ هزار نفر افزایش یافته است. در نتیجه با افزایش بیکاری کل کشور می‌توان گفت در واقع سهم افراد غیرفعال که به امید یافتن شغل در شرایط جدید وارد بازار کار شده‌اند از کل بیکاران افزایش یافته است.

<sup>۴</sup> Long-Term Unemployment

<sup>۵</sup> Human Capital Depreciation



نمودار ۳۱: تعداد بیکاران کل کشور با طول دوره بیکاری بیش از یکسال (هزار نفر)



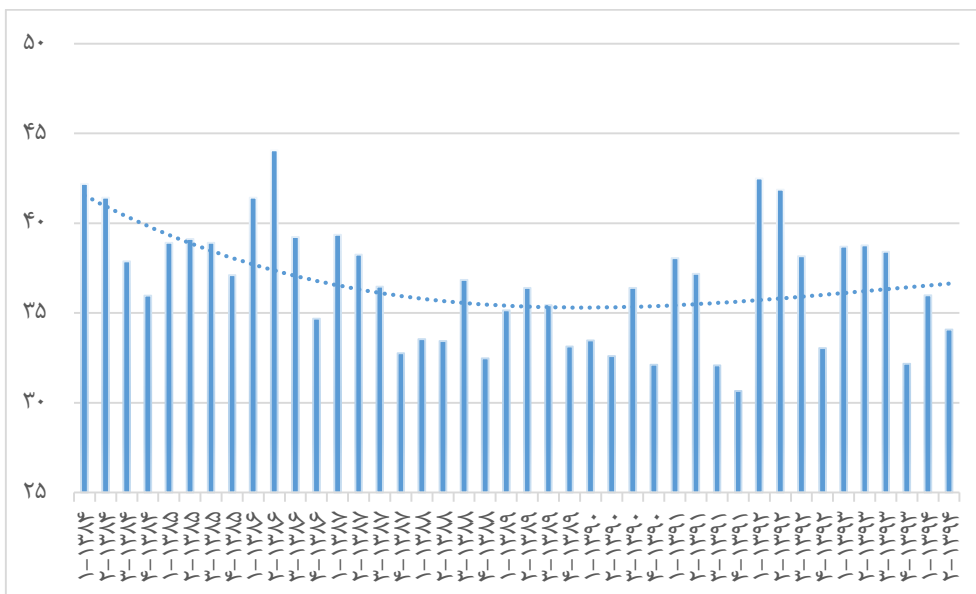
همان‌گونه که گفته شد نرخ بالای بیکاری بلندمدت<sup>۶</sup> می‌تواند منجر به مستهلک شدن سرمایه انسانی کسب شده توسط افراد شود و لذا منجر به عدم بهره‌ور شدن سرمایه انسانی افراد در جهت افزایش تولید در کشور خواهد شد. تداوم این پدیده به این معنی است که سرمایه‌گذاری‌های انجام شده در جهت گسترش آموزش عالی نتوانسته است منجر به رشد تولید از مجرای افزایش بهره‌وری در بنگاه‌های اقتصادی شود، زیرا نه تنها بنگاه‌ها تقاضایی برای نیروی کار با تحصیلات عالی نداشته‌اند، بلکه سرمایه انسانی کسب شده نیز با بیکار ماندن افراد در یک دوره طولانی بدون استفاده مانده و به مرور مستهلک می‌شود. از سوی دیگر هر چقدر این دوره طولانی‌تر شود، سرمایه انسانی افرادی که دوره‌های متأخر تحصیل کرده‌اند، بیشتر با نیاز بنگاه‌هایی که در جهت جذب نیروی کار متخصص گام برمی‌دارند، همخوانی دارد و لذا احتمال شاغل شدن افرادی که دچار پدیده بیکاری بلندمدت شده‌اند کاهش خواهد یافت.

دو نموداری که در ادامه آمده است، نرخ بیکاری بلندمدت را به تفکیک جنسیت نشان داده است. نمودار ۳۲ و نمودار ۳۳ نشان می‌دهد نرخ بیکاری بلندمدت مردان کشور از سال ۱۳۹۰ روند صعودی داشته اما طی سه فصل اخیر کاهش یافته است. نرخ بیکاری بلندمدت زنان کشور نیز تصویر مشابهی با نرخ بیکاری بلندمدت مردان دارد اما سرعت افزایش آن بعد از سال ۱۳۹۰ بیشتر از مردان بوده است. شایان ذکر است نرخ بیکاری بلندمدت زنان و مردان کشور در فصل دوم سال ۱۳۹۴ نسبت به فصل مشابه سال قبل به ترتیب به میزان ۴,۲ و ۴,۶ درصد کاهش یافته است.

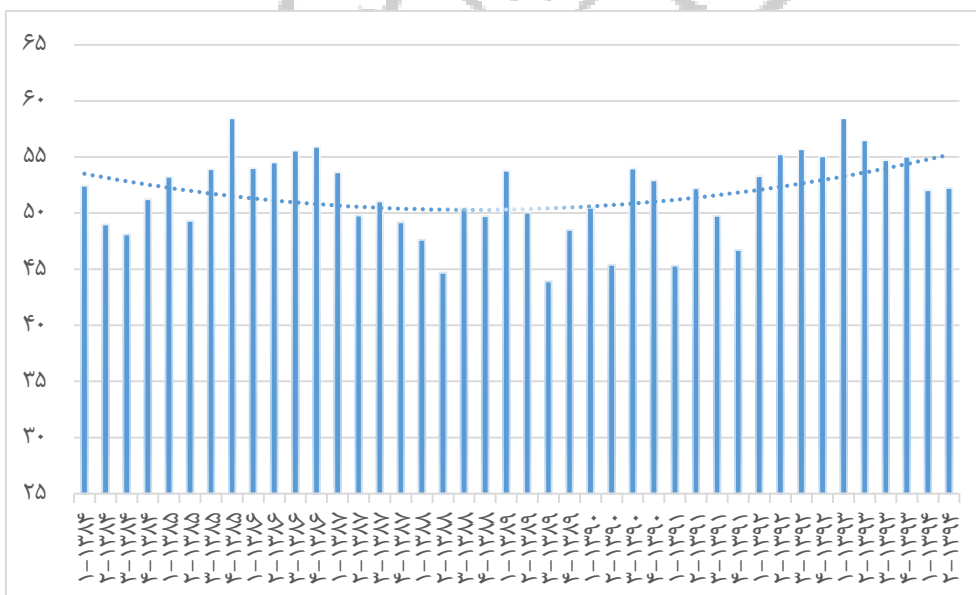
<sup>۶</sup> نرخ بیکاری بلندمدت به سهم بیکارانی که طول دوره بیکاری آن‌ها بطور پیوسته بیش از ۱۲ ماه بطول انجامیده است از کل بیکاران اطلاق می‌شود.



نمودار ۳۲: نرخ بیکاران بلندمدت مرد کشور (درصد)



نمودار ۳۳: نرخ بیکاران بلندمدت زن کشور (درصد)

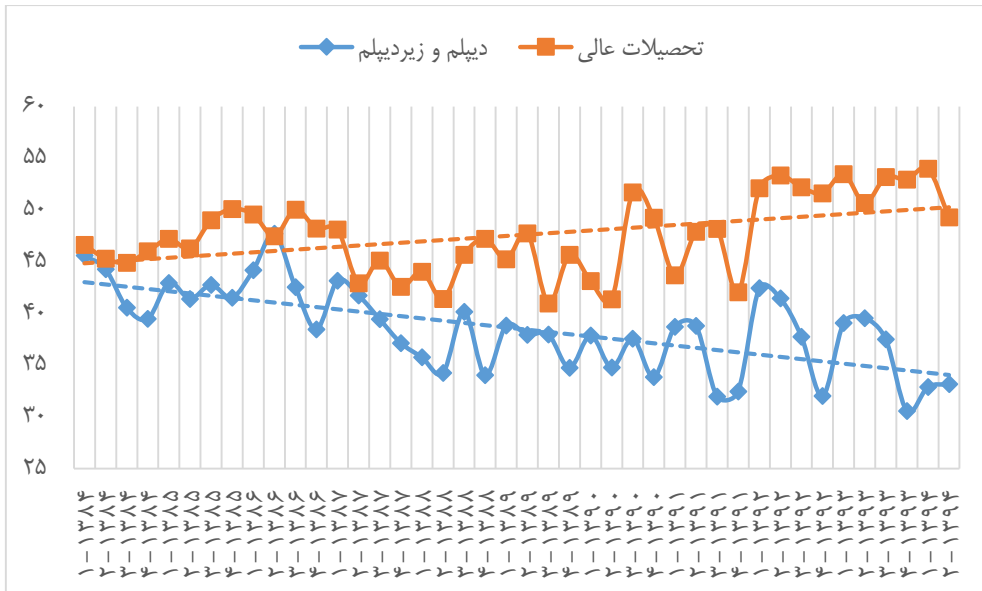


در نمودار ۳۴ نرخ بیکاری بلندمدت کشور بر حسب تحصیلات نشان داده شده است. همانطور که در نمودار ۳۴ مشاهده می‌کنید با افزایش سطح تحصیلات جمعیت بیکار طی ۱۰ سال گذشته، نرخ بیکاری بلندمدت افراد دارای تحصیلات عالی در یک روند صعودی به ۴۹٫۲ درصد در فصل دوم سال ۱۳۹۴ رسیده است. بدین معنی که در فصل تابستان ۱۳۹۴، ۴۹٫۲ درصد از بیکاران دارای تحصیلات فوق دیپلم و لیسانس، بیش از یک سال است که بیکار هستند. بالعکس نرخ بیکاری بلندمدت افراد دارای تحصیلات دیپلم و زیردیپلم در یک روند نزولی به ۳۳ درصد در فصل دوم سال ۱۳۹۴ رسیده است. شایان ذکر است نرخ



بیکاری بلندمدت افراد دارای تحصیلات عالی در فصل دوم سال ۱۳۹۴ نسبت به فصل مشابه سال قبل به میزان ۱,۳ درصد کاهش یافته است.

نمودار ۳۴: نرخ بیکاری بلندمدت کشور بر حسب تحصیلات (درصد)





## پیوست تعاریف و مفاهیم

### مفاهیم و تعاریف بازار کار

برخی مفاهیم و تعاریف مشخص و بین‌المللی بازار کار، که توسط ILO<sup>۷</sup> تدوین شده، به شرح زیر است.

کار: آن دسته از فعالیت‌های اقتصادی (فکری و بدنی) که به منظور کسب درآمد (نقدی و یا غیر نقدی) صورت پذیرد و هدف آن تولید کالا یا ارائه خدمت باشد، کار محسوب می‌شود.<sup>۸</sup>

جمعیت فعال اقتصادی<sup>۹</sup>: تمام افراد ۱۰ ساله و بیشتر (یا ۱۵ ساله و بیشتر<sup>۱۰</sup>) که در هفته‌ی تقویمی قبل از هفته آمارگیری (هفته مرجع) طبق تعریف کار، در تولید کالا و خدمات مشارکت داشته (شاغل) و یا از قابلیت مشارکت برخوردار بوده‌اند (بیکار) جمعیت فعال اقتصادی محسوب می‌شوند.

جمعیت غیرفعال اقتصادی<sup>۱۱</sup>: تمام افراد ۱۰ ساله و بیشتر (یا ۱۵ ساله و بیشتر) که در طول هفته‌ی مرجع طبق تعریف، در هیچ یک از دو گروه شاغلان و بیکاران قرار نمی‌گیرند، جمعیت غیرفعال اقتصادی محسوب می‌شوند.

جمعیت خارج از نیروی کار: تمامی افراد ۰-۹ ساله و همچنین افراد ۱۰ ساله و بیشتری که در طول هفته مرجع، در هیچ یک از دو گروه شاغلان و بیکاران قرار نمی‌گیرند، جمعیت خارج از نیروی کار محسوب می‌شوند.

#### <sup>۷</sup> International Labor Organization

<sup>۸</sup> مصادیقی از فعالیت‌های اقتصادی که ممکن است به اشتباه از دید پاسخگو کار محسوب نشوند به شرح زیر است:

- فعالیت کشاورزی، دامداری، ماهیگیری و پرورش طیور،
- فعالیت افرادی که در حال خدمت وظیفه هستند،
- فعالیت افرادی که به منظور کسب درآمد در محل سکونت، کارهای خدماتی یا تولیدی نظیر قالی‌بافی، خیاطی، آرایشگری، تایپ، تدریس، نگهداری کودک و ... انجام می‌دهند،
- فعالیت افراد بدون مزد در کسب و کار یکی از اعضای خانوار خود که با وی نسبت خویشاوندی دارد (کارکنان فامیلی بدون مزد) در کارهایی مانند کشاورزی، دامداری، مغازه‌داری و ...،
- فعالیت افرادی که برای خانوار خود کالاهایی نظیر گلیم، حصیر، قالی و لباس تولید می‌کنند،
- فعالیت افرادی که خودشان برای خود خانه می‌سازند یا تعمیرات اساسی در واحد مسکونی خود انجام می‌دهند،
- فعالیت افرادی که به عنوان کارآموز در محل فعالیت اقتصادی مشغول به کار هستند و به طور مستقیم در تولید کالا و خدمات سهیم هستند، حتی فعالیت افراد بدون مزد و حقوق.

مصادیقی از فعالیت‌های اقتصادی که بنا به تعریف، کار محسوب نمی‌شوند به شرح زیر است:

- فعالیت‌های بدون مزد در خانه برای سایر اعضای خانوار مانند پخت‌وپز، خانه‌داری و پرستاری از فرزندان،
- خدمات اجتماعی و داوطلبانه بدون مزد مانند کار داوطلبانه در موسسات خیریه یا بسیج و ...،
- تعمیرات جزئی واحد مسکونی خانوار یا تعمیرات لوازم منزل توسط اعضای خانوار،
- سرمایه‌گذاری در فعالیت‌های اقتصادی بدون مشارکت در مدیریت یا عملیات مانند سهام‌داری.

مصادیق فوق نشان می‌دهد جمعیت شاغل به‌طور عمده نشان‌دهنده تقاضا برای تولید اقتصادی است و به تنهایی نشانگر رفاه نیست.

منبع: اصول گردآوری آمارهای نیروی کار ایران، صفورا عباسی (معاون دفتر جمعیت، نیروی کار و سرشماری مرکز آمار ایران)، مجله‌ی آمار، شماره ۲، آبان ۱۳۹۲.

#### <sup>۹</sup> Active Population

<sup>۱۰</sup> معمولاً در اکثر داده‌های بین‌المللی گروه سنی ۱۵ سال به بالا به عنوان جمعیت در سن کار در نظر گرفته می‌شود. اما در داده‌های مربوط به بازار کار در ایران گروه سنی ۱۰ سال به بالا به عنوان جمعیت در سن کار لحاظ می‌شود.

#### <sup>۱۱</sup> Non-active Population



جمعیت شاغل<sup>۱۲</sup>: تمام افراد ۱۰ ساله و بیشتر (یا ۱۵ ساله و بیشتر) که در طول هفته مرجع، طبق تعریف کار، حداقل یک ساعت کار کرده یا بنا به دلایلی به طور موقت کار را ترک کرده باشند، شاغل محسوب می‌شوند. شاغلان به طور عمده شامل دو گروه مزد و حقوق بگیران و خود اشتغالان می‌شوند. ترک موقت کار در هفته‌ی مرجع با داشتن پیوند رسمی شغلی، برای مزد و حقوق بگیران و تداوم کسب و کار برای خود اشتغالان به عنوان اشتغال محسوب می‌شود. افراد زیر نیز به لحاظ اهمیتی که در فعالیت اقتصادی کشور دارند، شاغل محسوب می‌شوند:

۱. افرادی که بدون دریافت مزد برای یکی از اعضای خانوار خود که با وی نسبت خویشاوندی دارند کار می‌کنند (کارکنان فامیلی بدون مزد).
۲. کارآموزانی که در دوره کارآموزی فعالیتی در ارتباط با فعالیت موسسه محل کارآموزی انجام می‌دهند یعنی مستقیماً در تولید کالا یا خدمات سهیم هستند و فعالیت آن‌ها «کار» محسوب می‌شود.
۳. محصلانی که در هفته‌ی مرجع دارای کار بوده‌اند.
۴. تمام افرادی که در نیروهای مسلح به صورت کادر دائم یا موقت خدمت می‌کنند (نیروهای مسلح پرسنل کادر و سربازان، درجه‌داران، افسران وظیفه‌ی نیروهای نظامی و انتظامی).

فعالیت اصلی محل کار: منظور از فعالیت اصلی محل کار، فعالیت کارگاهی است که فرد شاغل در طول هفته مرجع در آن کار می‌کرده است. این فعالیت برحسب نوع کالای تولید شده یا خدمت عرضه شده توسط کارگاهی که فرد در آن کار می‌کند، مشخص می‌شود. فعالیت اصلی محل کار افراد شاغل بر اساس طبقه‌بندی بین‌المللی فعالیت‌های اقتصادی (ISIC)<sup>۱۳</sup> (REV۳،۱) در سه بخش اصلی طبقه‌بندی شده است.

۱. بخش کشاورزی: کشاورزی، شکار، جنگلداری و شیلات
۲. بخش صنعت: استخراج معدن، صنعت، ساختمان، تأمین آب و برق و گاز
۳. بخش خدمات: عمده‌فروشی و خرده‌فروشی، تعمیر وسایل نقلیه موتوری، موتورسیکلت و کالاهای شخصی و خانگی، هتل و رستوران، حمل و نقل، انبارداری، ارتباطات، واسطه‌گری‌های مالی، مستغلات، اجاره و فعالیت‌های کسب و کار، آموزش، بهداشت و مددکاری اجتماعی، سازمان‌ها و هیئت‌های برون‌مرزی، دفاتر مرکزی، خانوارهای معمولی دارای مستخدم و فعالیت‌های غیرقابل تفکیک خانوارها، اداره امور عمومی، دفاع و تأمین اجتماعی اجباری

بیکار<sup>۱۴</sup>: بیکار به تمام افراد ۱۰ ساله و بیشتر (یا ۱۵ ساله و بیشتر) اطلاق می‌شود که:

۱. در هفته مرجع فاقد کار باشند (دارای اشتغال مزدبگیری یا خود اشتغالی نباشند) و
۲. در هفته مرجع یا هفته بعد از آن آماده برای کار باشند (برای اشتغال مزد بگیری یا خوداشتغالی آماده باشند) و
۳. در هفته مرجع و سه هفته قبل از آن جویای کار باشند (اقدامات مشخصی را به منظور جستجوی اشتغال مزدبگیری و یا خوداشتغالی به عمل آورده باشند).

<sup>۱۲</sup> Employed Population

<sup>۱۳</sup> International Standard Industrial Classification of all Economic Activities, ۳،۱-۲۰۰۲

<sup>۱۴</sup> Unemployed



افرادی که به دلیل آغاز به کار در آینده و یا انتظار بازگشت به شغل قبلی جویای کار نبوده، ولی فاقد کار و آماده برای کار بوده‌اند نیز بیکار محسوب می‌شوند.

نرخ فعالیت (نرخ مشارکت اقتصادی): عبارت است از نسبت جمعیت فعال (شاغل و بیکار) ۱۰ ساله و بیشتر (یا ۱۵ ساله و بیشتر) به جمعیت در سن کار، ۱۰ ساله و بیشتر (یا ۱۵ ساله و بیشتر) ضرب در ۱۰۰.

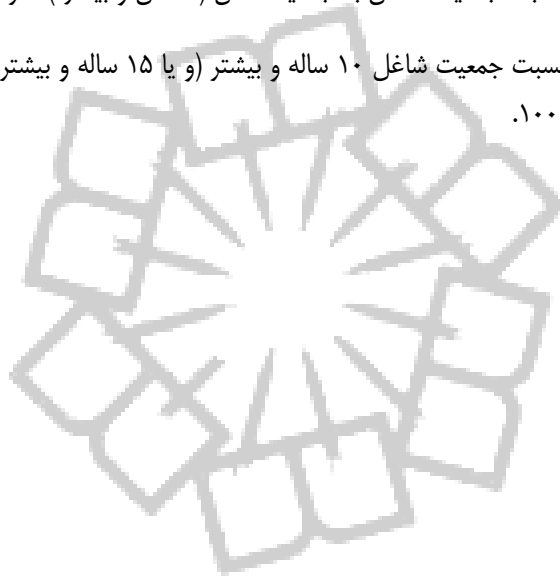
$$\text{نرخ مشارکت} = \frac{\text{جمعیت فعال}}{\text{جمعیت در سن کار}} \times 100$$

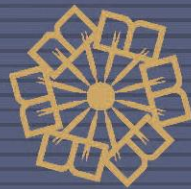
نرخ بیکاری: عبارت است از نسبت جمعیت بیکار به جمعیت فعال (شاغل و بیکار) ضرب در ۱۰۰.

$$\text{نرخ بیکاری} = \frac{\text{جمعیت بیکار}}{\text{جمعیت فعال}} \times 100$$

نرخ اشتغال<sup>۱۵</sup>: عبارت است از نسبت جمعیت شاغل به جمعیت فعال (شاغل و بیکار) ضرب در ۱۰۰.

نسبت اشتغال: عبارت است از نسبت جمعیت شاغل ۱۰ ساله و بیشتر (و یا ۱۵ ساله و بیشتر) به کل جمعیت ۱۰ ساله و بیشتر (و یا ۱۵ ساله و بیشتر)، ضرب در ۱۰۰.





نشانی: تهران، خیابان شهید باهنر (نیاوران)، جمال آباد، خیابان شهید مختار عسکری، شماره ۶

تلفن: ۲-۲۲۸۰۱۹۰۰

